

# Documentatierapport van het loodgieters-, gas- en waterfittersbedrijf de Fa. H.W. van den Brink te Lochem

W.F. Renaud, conservator collecties Openlucht Museum Arnhem

## Korte inleiding van de redactie

Op 16 mei 1978 werd het Installatiebedrijf van de heer Pasman, dat gevestigd was in de Smeestraat te Lochem, opgeheven. Zes jaar later schonk hij een deel van de inventaris aan het Nederlands Openluchtmuseum te Arnhem. Naar aanleiding van deze schenking heeft W.F. Renaud een aantal bezoeken aan de heer en mevrouw Pasman gebracht om een zogenoemd "documentatierapport" van het bedrijf te kunnen maken. Dit rapport is, met toestemming van het Openluchtmuseum, in zijn geheel overgenomen. Bij het documentatierapport horen een "Lijst van loodgietersbedrijven" in Lochem van L. Pasman en een "Rapport verkenning firma M. van den Brink, Smeestraat 5-7 te Lochem" van W.F. Renaud. De lijst van loodgietersbedrijven is ook opgenomen.

De redactie van Land van Lochem dankt mevrouw Pasman voor het gebruik van het rapport, de bijlagen en de foto's.

## Het loodgieters-, gas- en waterfittersbedrijf de Fa. H.W. van den Brink te Lochem

Op 17 mei 1984 kwam het Nederlands Openluchtmuseum in het bezit van een gedeelte van de inventaris van het loodgietersbedrijf de Fa. H.W. van den Brink in de Smeestraat 7 te Lochem. Het betrof hoofdzakelijk handgereedschap, dat was overgebleven na de ontruiming van het voorstuk van de werkplaats in 1979.

## H.W. van den Brink/ D.J. van den Brink, ±1880-1928

Het bedrijf is op deze plaats gesticht in 1880 door Hendrik Willem van den Brink, koperslager te Lochem, afkomstig uit Hummelo en gehuwd met Maria Postel.

Op 9 augustus van dat jaar had er een scheiding en deling plaats gehad van de huwelijksgemeenschap van goederen tussen Gerrit Jan Postel en Johanna Hendrika Gerarda te Hasseloo. Uit de boedelscheiding van zijn schoonouders kreeg H.W. van den Brink een huis met woning, schuur en tuin gelegen in de Smeestraat en een boomgaard aan het Molengrond.<sup>1)</sup>

In 1881 vond al de eerste uitbrei-  
Land van Lochem 2003 nr. 3

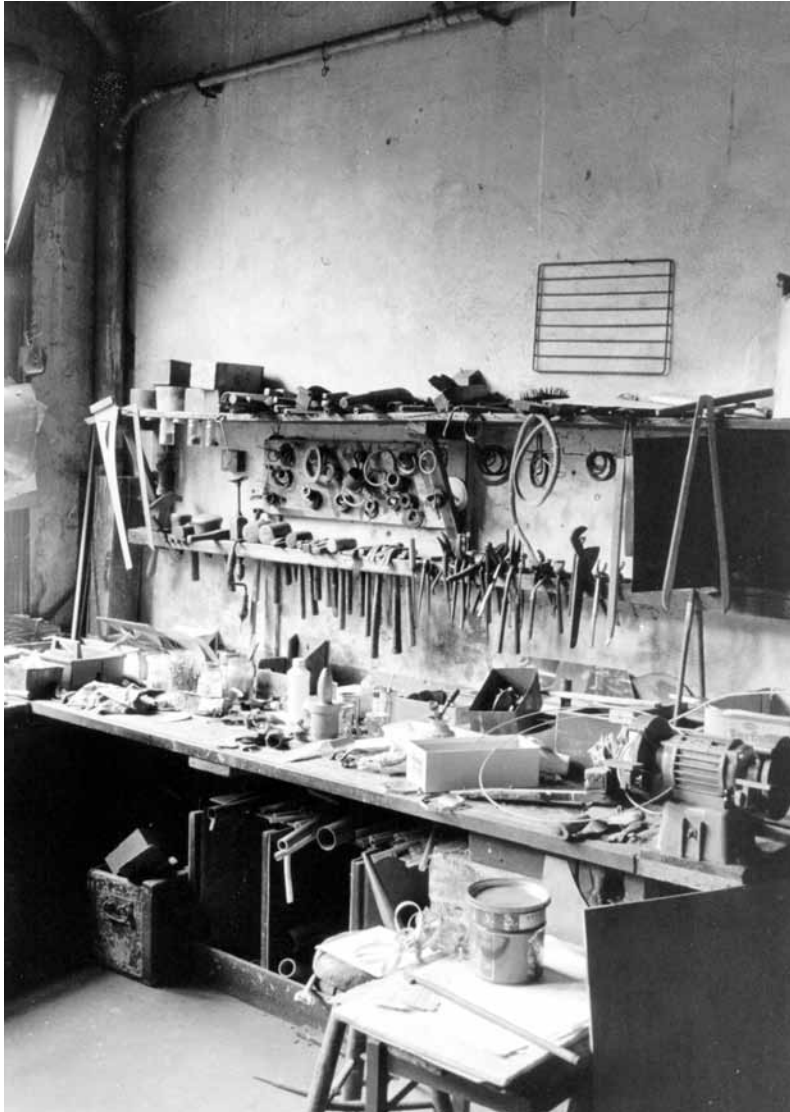


Pand aan de Smeestraat in Lochem, waar het loodgietersbedrijf Van den Brink was gevestigd. Foto: Nederlands Openluchtmuseum Arnhem.

ding plaats, waarbij een werkplaats tegen het reeds bestaande gedeelte van Smeestraat 7 werd aangebouwd.<sup>2)</sup> De tweede verbouwing volgde in 1884, waarbij het op de hoek gelegen woonhuis gedeeld werd.<sup>3)</sup> Vermoedelijk is in die tijd de winkel in huishoudelijke artikelen gevestigd in het van het woonhuis afgesplitste gedeelte Smeestraat 5. Bij de derde verbouwing in 1904 werd de werkplaats op Smeestraat 7 aan de achterzijde uitgebreid.<sup>4)</sup> Bij akte van 20 december 1905 gingen

Hendrik Willem en zijn op 27 januari 1880 geboren zoon David Jan van den Brink Hendrikszoon een vennootschap onder firma H.W. van den Brink aan. Het doel van de vennootschap werd omschreven als "het uitoefenen van het bedrijf van koperslager en loodgieter en het drijven van een handel in koper, nikkel, email en aanverwante artikelen, zoals die door de eerste comparant (H.W. van den Brink) werd gedreven."

Dit is de eerste keer, dat er in de



Deze en de volgende afbeeldingen: interieur van de werkplaats. Foto Nederlands Openluchtmuseum Arnhem.

openbare registers melding wordt gemaakt van de winkel van Van den Brink.<sup>5)</sup> Op 20 november 1912 overleed H.W. van den Brink, waarna bij akte van 26 mei 1914 werd overgegaan tot scheiding van de erfenis. Uit deze boedelscheiding kreeg D.J. van den Brink het huis en erf aan de Smeestraat.<sup>6)</sup> Over de bedrijfsvoering in deze periode zijn geen verdere bijzonderheden bekend.

Van een andere Lochemse koperslager en loodgieter is uit het eerste kwart van de 20e eeuw iets meer bekend over de uitoefening van het bedrijf. In de Walderstraat was en is nog steeds de firma Te Hasseloo gevestigd. Volgens de op 8 augustus

1896 geboren Jan Antonie te Hasseloo, die vanaf ±1910 in het bedrijf van zijn vader werkzaam was, werden er onder andere de volgende werkzaamheden verricht. Van blik werden melkzeven, gieters, emmers, koffiesmorren, worsthoorentjes, stallantarens, drinkbusjes en dergelijke gemaakt. Van koper maakte men pompen en uitlopen (tuit van de pomp), ketels en bedkruiken. Vertind ijzer werd gebruikt voor het maken van melkemmers, roomvaten (zogenaamde "Swartz-vaten") en bakken waarin de Swartz-vaten werden gekoeld door middel van water met brokken ijs, voor de voormalige boterfabriek "de Cloese" in het buurtschap Zwiep. Uit gegalvaniseerd ijzer werden vuilnisbakken gemaakt en het werd gebruikt voor

de reparatie van bodems in wasketels of emmers. Kachelpijpen maakte men van zwart ijzer. Pompen voor huishoudelijk gebruik werden zo dicht mogelijk aan de gevel van de zogenaamde "waskamer" geslagen, om de zuigleiding zo kort mogelijk te houden. Op boerderijen in de omgeving werden ook wel pompen op de deel geplaatst, of in de weide voor het vee.<sup>7)</sup> Tijdens en na de Eerste Wereldoorlog breidden de werkzaamheden zich uit met gasinstallatie, reparatie van gaslampen en na 1925 met elektrisch installatiewerk.<sup>8)</sup>

### Splitsing van het bedrijf

In 1928 werd de Fa. H.W. van den Brink gesplitst. D.J. van den Brink moest vanwege een hartkwaal met het koperslagers- en loodgietersbedrijf stoppen. Deze tak van de firma werd in het begin van 1928 overgenomen door J.A. te Hasseloo, die tot dat tijdstip in het koperslagers- en loodgietersbedrijf Wed. te Hasseloo in de Walderstraat werkte, dat na het overlijden van zijn vader was overgegaan in handen van zijn broer met wie hij niet goed overweg kon.<sup>9)</sup>

Tevens werd in datzelfde jaar het perceel aan de Smeestraat grondig verbouwd naar ontwerp van de architect G.J. Postel Hz. Daarbij werden de gevelwand aan de Smeestraat en de kappen geheel vernieuwd.<sup>10)</sup>

De winkel in huishoudelijke artikelen werd op Smeestraat 5 voortgezet door D.J. van den Brink. In de zaak werd met name verkocht: glaswerk, porcelein en aardewerk, koffers en lederwaren, luxe- en kunstnijverheidsartikelen, gloeilampen, fijne staalwaren en couvertartikelen.

Op 20 september 1961 overleed D.J. van den Brink, waarna de zaak is voortgezet door zijn dochter Mina van den Brink (geb. 6 maart 1907) onder handelsnaam M. van den Brink v/h D.J. van

den Brink.<sup>11)</sup> Onder de nieuwe eigenaar omvatte de winkel luxe-, huishoudelijke- en kunstnijverheidsartikelen, Gerozilver, lampen, gloeilampen, speelgoed, glas, porcelein, aardewerk en aanverwante artikelen. De winkel is tenslotte opgeheven met ingang van 31 januari 1983.<sup>12)</sup>

De Fa. H.W. van den Brink/J.A. te Hasseloo, 1928-1964

Het koperslagers- en loodgietersbedrijf is door J.A. te Hasseloo op Smeestraat 7 voortgezet onder de oude handelsnaam H.W. van den Brink. De inventaris werd door Te Hasseloo overgenomen, maar het perceel bleef eigendom van D.J. van den Brink en ging na diens overlijden over in handen van zijn dochter mw. M. van den Brink.<sup>13)</sup> De werkplaatsinventaris in het voorgedeelte aan de Smeestraat bestond uit een zinktafel, een kraalbank, een pijpenwals, een zetbank, een zinkrek en een L-vormige kast langs twee van de wanden. In het achtergedeelte van de werkplaats, dat door een wand met een deur erin van het voorgedeelte was gescheiden, stonden een smalle hoge kast, een smidsvuur met blaasbalg, een L-vormige werkbank voor de ramen in de achtergevel en langs een zijmuur met aansluitend daaraan een rek met vakken voor ijzeren fittingen. Het smidsvuur werd tot ±1950 gebruikt voor het warm maken



Foto Nederlands Openluchtmuseum Arnhem.

Land van Lochem 2003 nr. 3



Foto Nederlands Openluchtmuseum Arnhem.

van soldeerbouten en voor licht smidswerk. Een enkele keer werd het gebruikt voor het ombuigen van ijzeren pijpen en voor koperen voorwerpen, die met koper gesoldeerd werden. Er was geen gewoon aambeeld in de werkplaats aanwezig, wel een speerstaak of speeraambeeld en een zogenaamde ezel, die onder andere gebruikt werd om ketels te strekken en voor klinkwerk. In 1964 is het smidsvuur gesloopt, de blaasbalg is blijven zitten.<sup>14)</sup> In het voorjaar van 1979 moest het voorgedeelte van de werkplaats op verzoek van de eigenaar worden ontruimd. De wals, de zetbank en de kraalbank, die daar stonden opgesteld, zijn toen gegaan naar de firma Reerink, installatiebureau in de Poorters Janlaan te Lochem.<sup>15)</sup>

Vanaf de overname door J.A. te Hasseloo luidde de volledige bedrijfsomschrijving: gas- en waterfittersbedrijf, loodgieters- en electrotechnisch installatiebedrijf.<sup>16)</sup> Het bedrijf had zijn klanten hoofdzakelijk in Lochem, maar ook wel in de buurtschappen in de omgeving zoals Ampsen, Nettelhorst en Zwiep. Het aantal klanten bedroeg omstreeks 1930 ongeveer 110 à 120. Men had vooral de betere klanten in de stad en enkele bedrijven zoals de voormalige Fabriek van Lederwaren Gebr. Postel en Lochem Druk. In 1928 had Te Hasseloo drie volwassen knechten in dienst, na 1930 nog

twee volwassen knechten en een leerjongen. De werktijden waren tot in de jaren vijftig van 8-12 uur en van 13-17 uur, op zaterdag tot 16 uur. De gebruikelijke werkkleding was vóór 1930 een broek en een werkjasje of kiel van blauwe katoenen keper. Na 1930 werden er steeds meer overalls gedragen.

Voor het transport van materialen en gereedschappen naar het karwei werd aanvankelijk alleen van een kruiwagen gebruik gemaakt,



later werd er ook een handkar voor aangeschaft. Na 1930 werd de kruiwagen niet meer gebruikt en kwam er een transportfiets met voorop een drager voor de gereedschapstas. Wanneer er een pomp moest worden geslagen, kwam de boer met paard en wagen voor en werden daar alle materialen en gereedschappen op vervoerd naar het karwei. De handkar is omstreeks 1950 aan de kant gedaan. In de jaren na 1950 werd met een aanhangkar achter de fiets gereden. Het bedrijf heeft nooit over

een auto voor het werk beschikt. De rekeningen werden omstreeks de jaren 1930-1950 per kwartaal op de fiets rondgebracht, een enkele klant betaalde contant. Na 1950 werden de rekeningen per post verstuurd, omdat het persoonlijk rondbrengen te duur werd.<sup>17)</sup>

De Fa. H.W. van den Brink was niet het enige loodgietersbedrijf in de stad. Er bestonden omstreeks 1930 in Lochem nog negen andere soortgelijke bedrijven: B. Beltman aan de Zwiepseweg; H.J. Beltman in de Nieuwstad; P. Buijs in de Poorters Janlaan; Colenbrander aan de Zwiepseweg; B. te Hasseloo in de Emmastraat; Wed. te Hasseloo in de Walderstraat; Fa. Hiestand in de Tuinstraat; Fa. Hillebrands in de Molenstraat en H. Markerink in de Tramstraat.<sup>18)</sup> (Zie ook Bijlage I.)

In 1932 kwam Lambertus Pasmaan (geb. 28 december 1917) regelrecht van de Lagere School als leerjongen bij Te Hasseloo in dienst. In de tijd, dat L. Pasmaan in het bedrijf kwam, was het ouderwetse koperslagers- en loodgieterswerk al een aflopende zaak. Het koperslagerswerk bestond alleen nog uit reparatie aan melkbussen, ketels, potten en pannen. Vaak was de bodem lek en moest deze vernieuwd worden, handvaten konden loszitten of waren kapot en moesten worden vervangen. Nieuw koperslagerswerk kwam nog maar heel sporadisch voor. Het blikslagerswerk bestond eveneens hoofdzakelijk uit reparatie, maar er werden ook nog wel nieuwe petroleumblikken, melkzeven, emmers, teilen en kolenkitten gemaakt. Het bedrijf dreef voornamelijk op reparatie en groot onderhoud, aanleg van electra, gas- en waterleiding, dakbedekking en zinkwerk. Daarnaast kwam ook "klantenwerk" voor, zoals het aanbrengen van nieuw katoen in petroleumlampen, kooktoestellen en -kachels, het ophangen van lampen en repareren van elektrische schakelaars. Vanaf omstreeks 1925 werd er in Lochem electriciteit, waterleiding en

riolering aangelegd. In 1932 had echter nog niet iedereen electra. De eerste elektrische installaties waren ook nog niet zo uitgebreid als na 1945, zodoende was er nog wel eens behoefte aan een lichtpuntje hier en een stopcontact daar. Gasverlichting kwam niet veel meer voor. De aanleg van waterleiding bij de gewone man begon aanvankelijk met één kraan in de keuken of ergens boven een putje.



Foto Nederlands Openluchtmuseum Arnhem.

De beter gesitueerden schaften zich een wastafel of een bad met warmwatergeiser aan. De kleine man kende deze luxe toen nog niet. Op het platteland beschikte men alleen over water uit een put of uit de pomp en over petroleumverlichting. Het slaan van pompen kwam gemiddeld drie à vier keer per jaar voor. Het ging daarbij vrijwel altijd om reparatie, vervanging of verplaatsing van bestaande pompen.

Aangezien de Fa. H.W. van den Brink niet veel buitenklanten had, was het werk bij de boeren naar verhouding beperkt.<sup>19)</sup>

#### Het slaan van een pomp

Het slaan van een pomp ging destijds als volgt in zijn werk. Wanneer de plaats bepaald was, werd met een grondboor een gat geboord, totdat men op een diepte kwam, waarop de grond goed vochtig begon te worden. Verder boren had

geen zin, omdat de grond dan begon te vloeien, waardoor het gat dichtslibde. Bovendien kon men de papperige grond niet meer naar boven krijgen, omdat deze uit de boor wegliep. Als men eenmaal het grondwater had bereikt, liet men in het boorgat gegalvaniseerde ijzeren pijpen zakken met een diameter van  $\pm 12$  à  $14$  cm voor de puls. Deze pulspijpen werden gemaakt van gegalvaniseerd

plaatijzer no. 18. Eerst werd een stuk op de juiste maat uit een plaat geknipt. Vervolgens werden er aan één van de lange zijden gaten in geboord of met een drevellingeslagen voor de klinknagels. Wanneer dat gebeurd was, werd de plaat rond gewalst. Omdat de pijpen in elkaar moesten passen, werd om het boveninde een wijde en om het onderinde een nauwe ijzeren ring van de vereiste maat geschoven. Volgens de maat van deze ringen werd boven en onder op de juiste plaats een gat geboord, waarna de twee plaatdelen aan de uiteinden werden vastgeklonken en de ringen verwijderd konden worden. Daarna werden in de andere lange zijde op de juiste afstanden gaten geboord of ingeslagen en kon de pijp op de naad worden vastgeklonken. Vervolgens werd de geklonken naad dicht gesoldeerd. Men had dan een pijp van 100 cm lang. Naar gelang de diepte liet men

twee, drie of vier aan elkaar gesoldeerde pijplengten in het boorgat zakken.

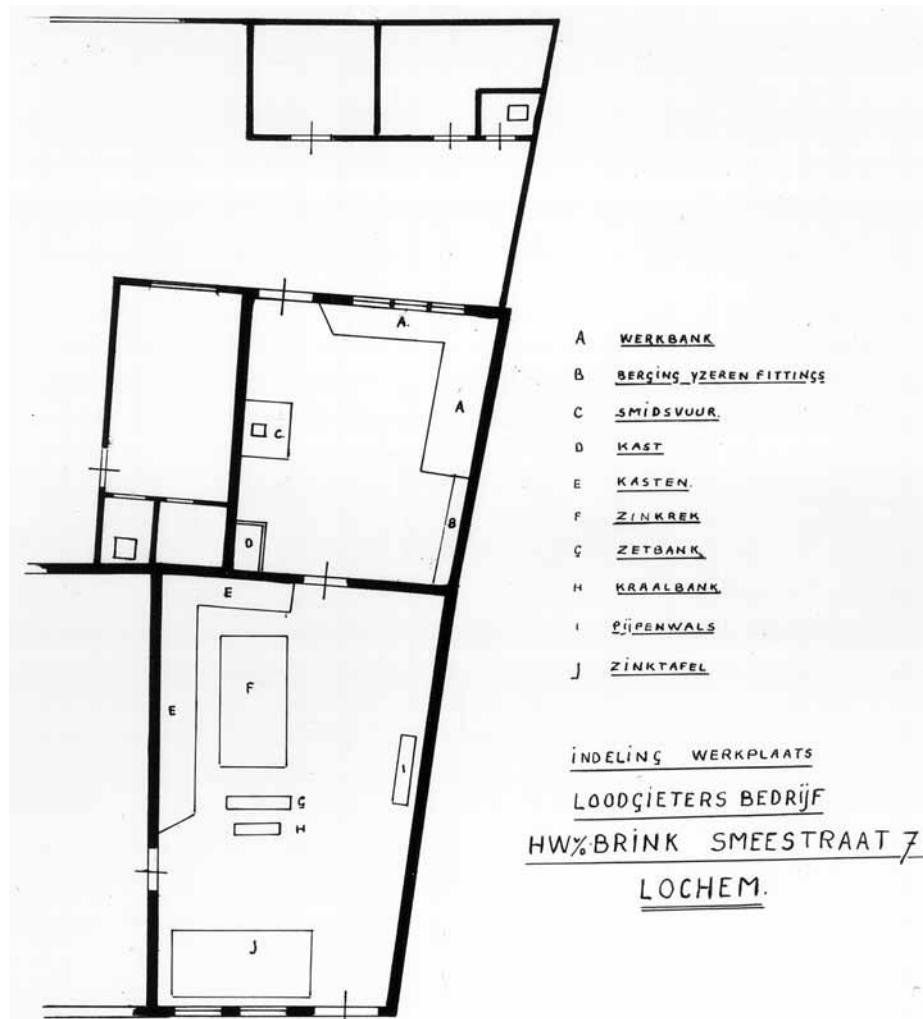
Wanneer de pulspijp in het gat stond, werd om het stuk, dat boven de grond uitstak, een rechthoekig houten blok geklemd. Dit blok bestond uit twee helften, welke door middel van twee ijzeren bouten om de pulspijp geklemd werden. Tussen de halfronde uitsparingen van de blokhelften en de pijp waren een paar stukken zwaar plaatijzer aangebracht, om het geheel beter te kunnen vastklemmen. Door de gaten in de beide korte zijden van het blok werden één duims ijzeren pijpen geschoven, zodat men het blok gemakkelijk kon ronddraaien, om de pulspijp te doen zakken. Naarmate men dieper in de grond kwam, ging het draaien zwaarder en tenslotte ging de pijp op deze manier niet verder de grond in. Als het zover was, werd de stelling opgezet bestaande uit een driepoot met bovenin een katrol. De lier met de kabel en de puls werden klaar gemaakt. Met behulp van de lier liet men de puls aan de kabel in de pijp zakken, waarna het pulsen een aanvang kon nemen. Bevatte de bovengrond te weinig vocht, dan werden er enige emmers water in de pulspijp gegooid om de grond wat sappiger te maken, maar meestal ging het wel zonder water.

Het pulsen ging als volgt in zijn werk: men trok aan de kabel, zodat de puls ongeveer 10 à 20 cm in de pijp omhoog kwam en liet hem dan weer vallen. Men pulste zo steeds met kleine rukken door, totdat de puls gelijk gekomen was met de onderkant van de pulspijp. Op dat moment moest de puls worden opgehaald en moest men het blok ronddraaien om de hele zaak te doen zakken. Met geweld door-draaien had weinig zin, want dan draaide men zo'n 30 cm zand in de pijp en duurde het betrekkelijk lang voordat dat er allemaal uit was. De pijp zakte het beste op het moment, dat de puls boven water

kwam. De puls werd gewoonlijk om de zes à zeven minuten naar boven gehaald om gelegeerd te worden. Wanneer de pulspijp gelijk met het maaiveld was gekomen, werd er weer een stuk van een meter bovenop gezet. Nadat het vernauwde ondereinde van het verlengstuk in het verwijde bovineinde van de pulspijp was gezet, werd het goed aangeslagen en vastgesoldeerd. De eerste vijf à zes meter zaten meestal binnen een half uur in de grond. Als er toevallig een kleilaag zat duurde het langer, de puls hapte als het ware

dan kwam het zand in de pulspijp soms wel 21 meter omhoog zetten. Hoe dieper men kwam, hoe minder dit werd, en het gebeurde ook niet altijd.

De grondsoorten, die men met de puls ophaalde, varieerden nogal, afhankelijk van waar men boorde. In veengrond kreeg men meestal eerst heel fijn grijs gekleurd zand, later werd dit iets grover. Dicht bij de Lochemse berg had men altijd grof geel zand. Klei kwam men ook tegen, meestal in betrekkelijk dunne



in de grond, maar omdat hij in het water hing, kwam dat vallen niet zo hard aan. Vaak gebeurde het, dat het zand in de pijp als het ware opwelde. Dit kwam vaak voor op een diepte van ongeveer vijf à zes meter. Wanneer de puls dan de onderkant van de pulspijp bereikt had en men de puls omhoog trok om te legen,

laagjes van 10 à 20 cm dik. Op grotere diepten werd de smaak van het water niet altijd beter. Men ging wel eens tot een diepte van 12 à 15 meter in de veronderstelling, dat dit dan beter water gaf. Wanneer dat niet het geval bleek, trok men de pulspijpen een paar meter omhoog, in de hoop dat het daar beter was, wat

niet altijd opging. Als men een pomp pulsde ging men als regel tot een diepte van omstreeks 10 meter. Wanneer men de grondlaag geschikt achtte, stopte men er mee. Leek het helemaal niets, dan ging men verder in de hoop een betere laag aan te treffen. Men zette de filter het liefst in grof zand of fijn grind en als het lukte in grof grind. Op de meeste plaatsen waren de lagen grof grind niet zo dik, het varieerde erg, maar soms trof men een laag van wel een meter dik. Wanneer men op voldoende diepte was gekomen, werd met pulsen gestopt. De zuigbuis met filter werd gereed gemaakt. De pijpstukken van de zuigbuis waren van gegalvaniseerd ijzer, aan de uiteinden voorzien van schroefdraad. Met behulp van een koppelstuk werden deze aan elkaar geschroefd. Wanneer men de zuigbuis in de pulspijp had laten zakken, trok men met behulp van een hevel de pulspijp zover omhoog, dat de filter van de zuigbuis vrijkwam. Er werd dan met een warme soldeerbout een meter van de opgetrokken pulspijp losgemaakt, zodat men de pomp op de zuigbuis kon monteren om deze te proberen. Pompte deze naar wens, dan werd de pomp weer weggenomen en kon de pulspijp uit de grond worden getrokken, waarna de pomp weer geplaatst werd. Wanneer men op een grindbed zat, liet men de pulspijp ook wel eens zitten en hing men een loden of ijzeren pijp zonder filter in het water.

Het pulsen verliep niet altijd zonder storingen. Men had wel eens last van een steentje tussen puls en pulspijp. Degene die pulsde, voelde dat direkt en met een beetje beleid lukt het meestal wel om de puls weer vrij te krijgen. Lukte dit niet, dan liet men aan elkaar geschroefde ½ duims gaspijpen in de pulspijp zakken en trachtte het steentje te verwijderen door de gaspijp tussen de puls en pulspijp te steken. Had men daarbij de pech, dat het zand opwelde, zodat de puls in het opwellende zand kwam te zitten, dan moest soms de hele zaak uit de grond

**BEKENDMAKING**

Bij deze deel ik u mede, dat op 16 mei 1978 mijn installatiebedrijf zal worden overgenomen door Technisch Bureau Reerink b.v.

U dank zeggend voor het genoten vertrouwen in de afgelopen jaren verblijf ik met vriendelijke groeten, ook namens mijn vrouw.

**L. PASMAN**

Bij deze delen wij u mede dat installatiebedrijf PASMAN met ingang van 16 mei 1978 door ons wordt overgenomen.



**TECHNISCH BUREAU REERINK**  
b.v.

7242 AH LOCHEM  
Poorters Janlaan 12  
Tel. 05730-2425

**ELEKTROTECHNIEK – GAS – WATER – SANITAIR –  
LOOD- EN ZINKWERKEN – CENTRALE  
VERWARMING – AANLEG EN ONDERHOUD VAN  
TECHNISCHE INSTALLATIES**

getrokken worden en kon men weer van voren af aan beginnen. Meestal lukte het echter wel om de steen zonder verdere ongelukken weg te stoten. Ook kon het gebeuren, dat er een steentje tussen de klep en de puls terecht kwam. Haalde men in dat geval de puls omhoog om te legen, dan kwam er een lege puls boven, omdat de klep niet sloot. Pulspijpen, welke meermalen gebruikt werden, begonnen op den duur te roesten. Vooral was dit het geval bij de uiteinden, welke steeds aan elkaar gesoldeerd werden. Was men met het aan elkaar solderen niet secuur genoeg, dan kon het gebeuren, dat een soldeernaad het begaf tijdens het werk. Met veel geluk kon men alles nog uit de grond krijgen. Slaagde men daar niet in, dan verspeelde men een deel van zijn pulspijpen en kon men weer van voren af aan beginnen. Een gepulsde pomp kon in de regel jaren lang water leveren. Wanneer nu een goede pomp “terugsloeg” en geen water meer gaf, dan was dit het gevolg van een verstopte filter. Het filter bestond gewoonlijk uit een tweeduims gegalvaniseerde pijp van ±130 cm lang. Hierin waren over een lengte van een meter gaten geboord van 10 à 12 mm, waar omheen heel fijn gevlochten gaas van geel koper was aangebracht. Dit gaas werd aan de onderkant aan de zuigbuis vast gesoldeerd en ook de naad werd gesoldeerd.

Het gaas, waar doorheen het water werd aangezogen, kon volkomen dicht gaan zitten, doordat er zich

een korst omheen vormde, die keihard was en geen water doorliet. Omstreeks 1950 kwamen in plaats van de gegalvaniseerde plaatijzeren pulspijpen de zogenaamde “Mannesmann” pulspijpen. Dat waren zware gewalste pijpen met schroefdraad. Deze hadden het voordeel, dat ze zuiver recht waren en zwaar, waardoor zij beter de grond in zakten.<sup>20)</sup>

Behalve de reeds genoemde werkzaamheden, was er ook nog het dakwerk, dat wil zeggen het vernieuwen van zinken goten of daken en van mastiekdaken. Het leggen van mastiek daken was vuil werk, vooral het slopen. Eerst moest het grind en de oude dakbedekking worden verwijderd. Voordat met het leggen van de nieuwe dakbedekking begonnen werd, moest de mastiekpots warm gestookt worden.

Er werden twee lagen gelegd, eerst kwam er een laag papier op het dak, daarop een laag dakleer, waarvan de naden werden dicht gesmeerd met mastiek. Daar overheen werd een tweede laag dakleer gelegd, waarvan de naden eveneens werden vast gemastiekt. Deze tweede laag dakvilt werd daarna in zijn geheel nog weer gemastiekt, waarna er een laag grind op werd aangebracht. Een mastiek dak ging wel 20 jaar mee, mits het goed gelegd was.<sup>21)</sup>

Zo nu en dan was er ook werk in de nieuwbouw. Wanneer men het gehele karwei kreeg, betekende dit: aanleg van gas, water en electra. De aanleg van de waterleiding en de afvoeren was nogal een tijdrovend werk. Dit kwam hoofdzakelijk doordat de loden leidingen allemaal ondersteund moesten worden met latten, anders gingen de leidingen op den duur doorzakken, wat niet bevorderlijk was voor een goede aan- en afvoer. Het maken van een paar aftakkingen kostte enige uren werk. De voor waterleidingen gebruikte loden pijp was voorzien van een tinvoering, d.w.z. dat de binnenkant van de pijp van een laagje tin was voorzien.

Koperen waterleidingpijp bestond ook al voor 1940, maar werd toen nog niet algemeen gebruikt.<sup>22)</sup>

Tijdens de oorlog 1940-1945 was er veel reparatiewerk aan emmers, melkbussen, ketels en kookpannen. Vaak moesten er nieuwe bodems worden ingezet. Om in de oorlogsperiode aan tinsoldeer te komen, werden oude tinnen warmwaterkruiken omgesmolten. Vanaf 1940 had Te Hasseloo nog twee man personeel in dienst. L. Pasman is in 1941 begonnen met het behalen van diploma's voor loodgieter, gas- en waterfitter en dakdekker bij P.B.N. A. Zijn examens heeft hij destijds afgelegd bij de Vereniging ter Veredeling van het Ambacht. Op 4 augustus 1941 trad hij als loodgieter toe tot de Algemene Nederlandse Metaalbewerkerbond, afdeling Hengelo.<sup>23)</sup> Na 1945 was het betrekkelijk snel afgelopen met de reparatie van emmers, ketels en kookpannen. Zodra de materi-

aalschaarste voorbij was, werd dit naar verhouding te duur door de stijgende loonkosten. Vanaf omstreeks 1950 werd er ook geen klantenwerk meer gedaan om dezelfde reden. Na het midden van de jaren vijftig ging het reparatiewerk nog verder achteruit als gevolg van de komst van de P.V.C.<sup>24)</sup>

De Fa. H.W. van den Brink/L. Pasman 1964-1980

Per 1 januari 1964 heeft L. Pasman het bedrijf overgenomen van J.A. te Hasseloo. Tot het einde van de jaren zestig heeft hij met een knecht gewerkt, daarna alleen. Hij had geen aspiraties om het bedrijf uit te breiden, onder andere omdat geen van zijn kinderen interesse in het bedrijf had. Het werkaanbod werd vanaf omstreeks 1970 belangrijk minder als gevolg van de "doe-het-zelf" mentaliteit. In mei 1978 is Pasman met het bedrijf gestopt en in loondienst gegaan bij het Installatiebureau Reerink in de Poorters

Janlaan te Lochem. Pas per 1 augustus 1980 is de Fa. H.W. van den Brink echter officieel opgeheven. In 1981 was er bij de Fa. Reerink minder werk en moesten er mensen weg. Pasman is toen ook afgevloeid, eind december 1983 bereikte hij de pensioengerechtigde leeftijd.

De werkplaats aan de Smeestraat heeft hij al die tijd nog aangehouden. Voor bekenden deed hij nog wat reparatiewerk en maakte hij kleine gebruiksvoorwerpen van blik en koperplaat.<sup>25)</sup>

Op 16 juni 1984 is het kantoor met werkplaats, woning, erf en grond Smeestraat 5-7 door mw. M. van den Brink verkocht aan Koller B.V. - makelaar en taxateur.<sup>26)</sup> Als gevolg daarvan moest Pasman de werkplaats tenslotte definitief ontruimen. Het handgereedschap, enkele grotere inventarisstukken en enige mallen zijn toen door de heer L. Pasman aan het Nederlands Openluchtmuseum geschonken.

#### Noten

<sup>1)</sup> Register voor de woordelijke overschrijving der akten van eigendomsovergang enz. kadaster Zutphen, directie Arnhem, deel 432, akte nr. 107. Het onroerend goed in de Smeestraat betrof sectie F nrs. 816, 857 en 858.

<sup>2)</sup> De grenzen van "het huis met woning, schuur en tuin", kad. sectie F nrs. 816, 857 en 858, werden in 1881 tegelijk met de bijbouw op perceel F 858 gewijzigd en opnieuw vastgesteld als nrs. F 886 en F 887. Zie leggerartikel Lochem 1661, kadaster Zutphen, directie Arnhem; kadastrale hulpkaarten Lochem sectie F, le blad, dienstjaren 1877, 1880, 1882 (directie Arnhem).

<sup>3)</sup> Sectie F 887 en een gedeelte van F 886 gelegen aan de Smeestraat werden in 1884 samengevoegd tot F 935. Het restant van sectie F nr. 886 werd F 934. Zie leggerartikel Lochem 1661, kadaster Zutphen, directie Arnhem; kadastrale hulpkaart Lochem sectie F, le blad, dienstjaar 1885 (directie Arnhem).

<sup>4)</sup> Leggerartikel Lochem 2482, kadaster Zutphen, directie Arnhem. Kadastrale hulpkaart Lochem sectie F, le blad, dienstjaar 1906 (directie Arnhem).

<sup>5)</sup> Register voor de woordelijke overschrijving der akten van eigendomsovergang enz. kadaster Zutphen, directie Arnhem, deel 706, akte 45.

<sup>6)</sup> Register voor de woordelijke overschrijving der akten van eigendomsovergang enz. kadaster Zutphen, directie Arnhem, deel 821, akte 150. In 1907 had er aan de achtergevel van het pand op F 934 bijbouw plaats en werden F 935 en F 934 samengevoegd tot F 1324. Zie leggerartikel Lochem 2668, kadaster Zutphen, directie Arnhem, kadastrale hulpkaart Lochem sectie F, le blad, dienstjaar 1908 (directie Arnhem).

<sup>7)</sup> Notitie van de heer J.A. te Hasseloo, Lochem, november 1984. De Swartz-vaten, welke voor de voormalige boterfabriek "de Cloese" aan de weg Lochem-Zwiep gemaakt werden, hadden een ronde diameter van  $\pm 35$  cm en een hoogte van 100 cm.

<sup>8)</sup> Mededeling van de heer L. Pasman, Lochem, 10 april 1984.

<sup>9)</sup> Mededeling van de heer L. Pasman, 17 mei 1984. Dossier 4844, akte a; Handelsregister Kamer van Koophandel Zutphen.

<sup>10)</sup> Besluit tot vergunning verbouwing aan Smeestraat no. 5 sectie F no. 1324, verbouw woonhuis en lichtbak in de voorgevel d.d. 20 december 1927. Ontwerp voor het verbouwen van perceel Smeestraat no. 5 te Lochem schaal 1:100, Zutphen/Lochem, december 1927 G.J. Postel Hz. architect B.N.A. Perceelsdossier Smeestraat 5, Gemeentelijke Technische Dienst Lochem.

<sup>11)</sup> Dossier no. 4843, akten a-d; Kamer van Koophandel Zutphen.

<sup>12)</sup> Dossier no. 4843, akten e, n; Kamer van Koophandel Zutphen. 13. Leggerartikel Lochem 3158, kadaster Zutphen, directie Arnhem.

<sup>13)</sup> Leggerartikel Lochem 3158, kadaster Zutphen, directie Arnhem.

<sup>14)</sup> Mededeling en plattegrond indeling werkplaats door de heer L. Pasman, 17 mei en 5 september 1984.

Notitie van de heer J.A. te Hasseloo, november 1984.

<sup>15)</sup> Mededeling van de heer L. Pasman, 1 februari 1985.

<sup>16)</sup> Dossier no. 4844, akten c, d; Kamer van Koophandel Zutphen. Mededeling van de heer L. Pasman, 17 mei 1984.

<sup>17)</sup> Notitie van de heer J.A. te Hasseloo, november 1984. Mededeling van de heer L. Pasman, 17 mei 1984.

<sup>18)</sup> Notitie van de heer L. Pasman, januari 1985.

<sup>19)</sup> Mededeling van de heer L. Pasman, 10 april en 17 mei 1984. Notitie van de heer L. Pasman, november 1984.

<sup>20)</sup> Notitie van de heer L. Pasman, november 1984. Mededeling van de heer L. Pasman, 28 januari 1985.

<sup>21)</sup> Dakleer bestond uit een soort vilt papier bedekt met een betume-emulsie en bestrooid met zaagmeel. Het was in de handel in stukken van een meter breed en op rollen van 15 meter. Notitie van de heer L. Pasman, november 1984.

<sup>22)</sup> Notitie van de heer L. Pasman, november 1984.

<sup>23)</sup> Mededeling van de heer L. Pasman, 10 april en 17 mei 1984. Bewijs van Lidmaatschap no. 202591 van de Algemene Nederlandse Metaalbewerkerbond voor L. Pasman, Afdeling Hengelo d.d. 4 augustus 1941. 24. Mededeling van de heer L. Pasman, 10 april en 17 mei 1984.

<sup>25)</sup> Mededelingen van de heer L. Pasman, 17 mei 1984, 28 januari en 1 februari 1985.

<sup>26)</sup> Leggerartikel Lochem 9163 d.d. 16 juni 1984, kadaster Arnhem.

#### BIJLAGE: Lijst van “loodgietersbedrijven” in Lochem.

(Notitie van de heer L. Pasman, H. Postelweg 18, Lochem; januari 1985.)

<b>Naam bedrijf en adres</b>	<b>Aantal personeel</b>	<b>Werkzame periode</b>
<u>H.J. Beltman</u> , Nieuwstad	3 man personeel	±1925 - ±1981
<u>B. Beltman</u> , Zwiepseweg	2 man personeel	±1928 - ±1974
<u>Fa. H.W. van den Brink</u> , Smeestraat (werd in 1928 <u>J.A. te Hasseloo</u> en in 1964 <u>L. Pasman</u> tot 1978)	3-4 man personeel	±1880 - 1928 1928 - 1964 1964 - 1978
<u>P. Buijs</u> , Poorters Janlaan	1-2 man personeel	±1930
<u>Fa. Colenbrander</u> , Zwiepseweg	1 man personeel	±1925 - 1955
<u>H. Fleming</u> , Achterstraat		±1975 -
<u>Wed. te Hasseloo</u> , Walderstraat	3-4 man personeel	4 generaties
<u>B. te Hasseloo</u> , Emmastraat (werd in 1946 <u>B. Bosch</u> tot ±1983)	2 man personeel	±1900 - 1946 1946 - ±1983
<u>Fa. Hiestand</u> , Tuinstraat	1-2 man personeel	3 generaties
<u>Fa. Hillebrands</u> , Molenstraat (werd ±1935 <u>Dengerink</u> tot ±1960)	1-2 man personeel	±1910 - 1960
<u>G.J. Kettelarij</u> , Rozenweg		±1978 -
<u>H. Markerink</u> , Tramstraat (werd ±1940 <u>Fa. Rouweler</u> (2e gen.)	1-2 man personeel	±1930 - ±1940
<u>Fa. Reerink</u> , Poorters Janlaan		
<u>J.Voortman</u> , Zwiepseweg	1 man personeel	±1946 - 1965

Het grootste installatiebedrijf is in 1985 Fa. J.F.W. Rouweler met veel nieuwbouwopdrachten. Andere eveneens grote bedrijven zijn: Fa. P.H. Buijs, Fa. Reerink en Fa. H. Fleming.