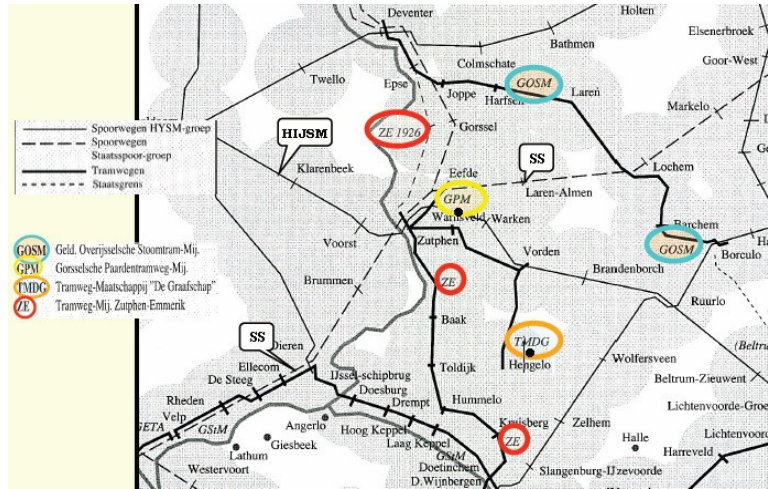




## De stoomtram Deventer – Borculo

Wie het weet kan nog op verschillende plekken zien hoe vroeger een tramlijn door Lochem liep, die Deventer met Borculo verbond. Via die lijn werden goederen vervoerd van en naar fabrieken en landbouwcoöperaties en werden toeristen gebracht naar de hotels en pensions die langs die lijn opbloeden. Bedoelde tramlijn, die voortleeft in buslijn 56, was niet de enige. Rond 1900 bestond er in de Achterhoek een heel netwerk van tramverbindingen<sup>1</sup>, waarvan er diverse door de huidige gemeente Lochem liepen.



Tramwegen in de West-Achterhoek



Tram met locomotief 2 bij halte Hotel de Dolle Hoed tussen Lochem en Barchem

Van 1885 tot 1944 onderhield een stoomtram de verbinding tussen Deventer en Borculo, via Epse, Harfsen, Laren, Lochem en Barchem. Exploitant in 1885 was de Gelders-Overijsselse Stoomtramweg Maatschappij GOSM, die later opging in de Gelderse Stoomtramweg Maatschappij GSTM en vanaf 1934 in de 'Gelderse Tramwegen' GTW.

### Aanleiding

“Er is verkeer nodig tussen Deventer en de Noordoostelijke Achterhoek en Zutphen voor het

vervoer van koloniale waren, manufacturen, uit Deventer. Er zijn tal van vrachtwagens voor nodig, maar ook het personenvervoer is niet onbelangrijk. Tevens wordt verwacht dat met de oprichting van het Berkel-waterschap de gronden droger zullen worden en een hogere opbrengst zullen opleveren die ook weer moet worden afgevoerd”.

Met die redenering stelde op 15 december 1881 de Afdeling Lochem-Laren van de Maatschappij ter bevordering van Nijverheid voor een lening van 4000 gulden te verstrekken voor de aanleg van een stoomtram tussen Deventer en Borculo. Vier jaar later ging de lijn van start.

Ook de beoogde aansluiting met Zutphen kwam (min of meer) tot stand, al was dat pas in 1926, toen de bestaande lijn Zutphen-Emmerik werd verlengd naar Deventer.

<sup>1</sup> Zie bijvoorbeeld website [Stoomtram in Oost-Gelderland](#), waar worden genoemd: GT (Groenlose tram) (1883 – 1922) Groenlo Lichtenvoorde, GOSM - Geldersch-Overijsselse Stoomtramweg Maatschappij (1884 – 1944) Deventer – Borculo, TMDG - Tramweg Maatschappij De Graafschap (1901 – 1938) Zutphen – Hengelo, GWSM - Geldersch-Westfaalsche Stoomtram Maatschappij (1908 – 1953) Groenlo-Lichtenvoorde-Terborg-Etten-Zeddum, ZE - Tramweg Maatschappij Zutphen-Emmerik (1902 – 1957), GSM - Geldersche Stoomtramweg-Maatschappij (1881 – 1957) Velp – Dieren – Doetinchem – Terborg – Gendringen – Anholt. Voor dit verhaal is ruim gebruik gemaakt van de informatie van genoemde website.

233   Geldersch-Overijsselsche Stoomtram-Maatschij.												
	a	b	b	b	b	b	b	b	b	b	b	b
Deventer ... V	6-15	7-33	10-05	12-15	1-00	2-00	3-45	5-04	6-40	7-55	9-02	10-02
Roode Hert ...	6-40	8-03	10-35	12-45	1-25	2-30	3-10	4-15	5-15	6-25	7-25	8-25
Harfserschool ...	6-50	8-13	10-45	12-57	1-40	2-40	3-10	4-15	5-25	6-35	7-35	8-35
Laren .....	7-05	8-30	11-00	1-14	2-55	3-55	4-55	5-55	6-55	7-55	8-55	9-55
Exel tol .....	7-14	8-40	11-10	1-23	3-03	4-03	5-03	6-03	7-03	8-03	9-03	10-03
Lochem .....	7-22	8-50	11-17	1-31	3-12	4-12	5-12	6-12	7-12	8-12	9-12	10-12
Hotel Bak ... A	7-25	8-52	11-20	1-34	3-14	4-14	5-14	6-14	7-14	8-14	9-14	10-14
Hotel Bak ... V	7-25	8-52	11-20	1-34	3-14	4-14	5-14	6-14	7-14	8-14	9-14	10-14
de Cloese .....	7-32	8-58	11-27	1-41	3-21	4-21	5-21	6-21	7-21	8-21	9-21	10-21
Barchem .....	7-44	9-10	11-40	1-54	3-34	4-34	5-34	6-34	7-34	8-34	9-34	10-34
Beekvliet .....	7-51	9-17	11-47	2-02	3-42	4-42	5-42	6-42	7-42	8-42	9-42	10-42
Borculo ... A	8-00	9-27	11-57	2-12	3-52	4-52	5-52	6-52	7-52	8-52	9-52	10-52
Borculo ... V	8-00	9-27	11-57	2-12	3-52	4-52	5-52	6-52	7-52	8-52	9-52	10-52
Beekvliet ...	8-05	9-32	12-02	2-17	3-57	4-57	5-57	6-57	7-57	8-57	9-57	10-57
Barchem ...	8-15	9-42	12-12	2-27	4-07	5-07	6-07	7-07	8-07	9-07	10-07	11-07
de Cloese ...	8-25	9-52	12-22	2-37	4-17	5-17	6-17	7-17	8-17	9-17	10-17	11-17
Hotel Bak A	8-30	9-57	12-27	2-42	4-22	5-22	6-22	7-22	8-22	9-22	10-22	11-22
Hotel Bak V	8-30	9-57	12-27	2-42	4-22	5-22	6-22	7-22	8-22	9-22	10-22	11-22
Lochem ...	8-35	10-02	12-32	2-47	4-27	5-27	6-27	7-27	8-27	9-27	10-27	11-27
Exel tol ...	8-45	10-12	12-42	2-57	4-37	5-37	6-37	7-37	8-37	9-37	10-37	11-37
Laren ...	8-55	10-22	12-52	3-07	4-47	5-47	6-47	7-47	8-47	9-47	10-47	11-47
Harfserschool	9-05	10-32	13-02	3-17	4-57	5-57	6-57	7-57	8-57	9-57	10-57	11-57
Roode Hert	9-15	10-42	13-12	3-27	5-07	6-07	7-07	8-07	9-07	10-07	11-07	12-07
Deventer A	9-25	10-52	13-22	3-37	5-17	6-17	7-17	8-17	9-17	10-17	11-17	12-17

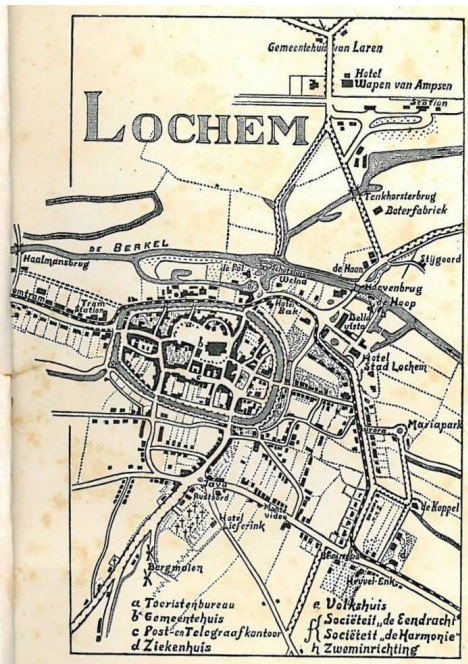
a Niet op Zon- en Feestdagen. b Alléén op Zon- en Feestdagen.  
c Alleen Vrijdags.



Tramstation en Hotel de Valk aan de Tramstraat in Lochem

## Route

Vanaf een eigen station aan het Pothoofd in Deventer ging het tramspoor van de GOSM naar Epse en volgde vandaar de weg naar Harfsen. Eigenlijk overal waar nu fietspad is lag toen het tramspoor; soms maakt het fietspad een flauwere bocht of heeft het een flauwere helling dan de weg en daaraan is dan het verloop van de tramlijn af te lezen. In Laren was een 'wisselplaats', waar de trams in beide richtingen elkaar konden passeren.



De route door de stad Lochem

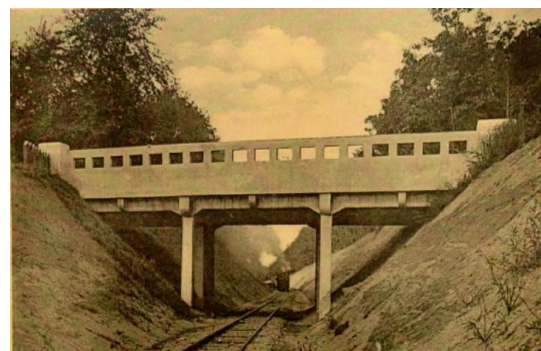
Verder ging het naar Lochem, waar de (inmiddels vervangen en verlegde) brug over het Twentekanaal voorzien was van tramspoor. Aan de vlakkere helling van het fietspad vlak daarvoor en aan de aparte brug over de Berkel daarna is de route van het spoor weer goed te herkennen. Dat de tram over de Tramstraat reed zal geen verrassing zijn. Langs de fabrieken van Naeff en van De Graafschap ging de lijn vervolgens over de



Wagons bij lederfabriek gebr Naeff in Lochem

Nieuweweg en maakte een scherpe bocht naar de Zwiepseweg, achter het hoekhuis langs. Oorspronkelijk ging de lijn langs de Zwiepseweg door tot bij het standbeeld van Sicksesz, tegenover de Cloese, en stak daar, na een bocht, de Hoge Enk over tot aan de Barchemseweg.

Omdat die oversteek met nogal wat hoogteverschil gepaard ging is later door de Enk een spoordijk ('de trambaan', nu "Somerset') aangelegd vanaf direct buiten de bebouwde kom. Maar ook aan de kant van de Barchemseweg was er een groot hoogteverschil: bij de 'Kiezak' duikt de weg als het ware vanaf de Hoge Enk naar beneden. Dat overbrugde het spoor doordat het al in de Enk in een ingraving liep, vervolgens onder de Barchemseweg door ging tot langs het (lager gelegen) Onderlangs, dat een eindje verder weer



Viaduct Barchemseweg bij de Kiezak

aansloot op de Lochemseweg.

De verdere route via Barchem naar Borculo liep langs de Borculose/Barchemseweg, tot aan het punt in Borculo waar de lokaalspoorlijn van de GOLS (Ruurlo – Borculo – Neede) de weg kruiste. Daar boog de tramlijn naar het noorden af en liep parallel met de spoorlijn in noordoostelijke richting verder tot het eindpunt op het voorplein van het GOLS-station. Om daarvoor aan de goede kant van het spoor uit te komen moest de tram ongeveer 100 meter voor de overweg in de Spoorstraat het lokaalspoor schuin van links naar rechts oversteken, langs hotel 'Stad Borculo'.



*Locomotief 8 (de "Overijssel") loopt op het eindpunt Borculo om voor de terugreis naar Deventer.*

### Haltes en hotels



Langs de route van de tram waren natuurlijk stations en haltes, bij sommige waarvan ook logies werd geboden. De Pessink in Epse, de Valk in Lochem, de Dolle Hoed tussen Lochem en Barchem en Meilink in Barchem waren daar voorbeelden van. Maar ook overigens was het traject van de tramlijn een gezochte locatie voor hotels en pensions, zoals langs de Nieuweweg en de Zwiepseweg in Lochem.

### Einde

Tientallen jaren waren het personen- en goederenvervoer lonend, maar vanaf 1931 moest men zich beperken tot het laatste. In september 1944 werd de brug over het Twentekanaal vernield, waardoor de lijn stil kwam te liggen. Na de oorlog werd een herstart niet meer lonend beschouwd.



*Station Barchem alias Hotel Meilink rond 1900*

### Youtube

Op [STOOMTRAM GOSM](#) is een rit van Deventer naar Borculo geanimeerd te beleven.

### Bronnen

[Stoomtrams in de achterhoek](#) (website)

[Wikipedia Gelderse Tramwegen](#) (website)