

## Fietsroute Prehistorisch landschap rond de Eefse beek

De bedoeling van deze korte excursie is om aan de hand van het landschap zoals het nu is, met enige verbeelding te reconstrueren hoe daar tussen 10.000 en 3000 jaar geleden mensen hebben geleefd en dat landschap naar hun hand hebben gezet.

Het landschap zoals het nu is, lijkt totaal anders dan het er in die periode zal hebben uitgezien. Meest opvallend het feit dat het nu veel dichter bevolkt is en veel intensiever wordt gebruikt. Er is ook veel efficiënter gemaakt, gedraineerd, rechtgetrokken, vlak gemaakt, netjes in stukken verdeeld etc.

Toch kun je door dat gerationaliseerde landschap met voldoende inzicht en enige fantasie die oude situatie wel herkennen en je die voorstellen. Dan blijkt het huidige rationele landschap nog best 'schatplichtig' aan die vroegere tijd.

Veel van die rationalisering van dat landschap heeft ook pas in de laatste 200 jaar plaatsgevonden. Vergelijk de onderstaande uitsneden uit de topografische kaarten van respectievelijk 2014 en van 1820.



in 2014



In 1820

Deze brochure is een eerste introductie over wat we weten over die vroege perioden van de bewoning. En aan de hand van een hoogtekaart van dit landschap, afkomstig van de AHN (Actueel Hoogtebestand Nederland) proberen we te laten zien hoe het landschap toen, en daarmee deels ook nu nog, bepaalde waar en hoe de mensen hier gingen wonen.

## Archeologie in de Achterhoek

De Achterhoek, met daarin de gemeente Lochem, lijkt archeologisch gezien arm aan zichtbare overblijfselen uit onze vroegste geschiedenis. In het algemeen zijn archeologische vondsten niet zichtbaar meer als opgravingen zijn afgerond. Grafheuvels, hunebedden en 'sporen in het landschap' zoals wegen, wallen etc. zijn vaak de enige zichtbare monumenten. In de Achterhoek zijn die maar heel beperkt aanwezig; hunebedden helemaal niet omdat voldoende grote zwerfkeien ontbreken, grafheuvels en wallen beperkt omdat door het intensieve gebruik van het landschap veel is afgegraven en omgeploegd. Zo zijn er van de tientallen grafheuvels die rond Eefde en Almen lagen nog maar 2 zichtbaar.

Dat de Achterhoek relatief arm aan vondsten is heeft voor een belangrijk deel te maken met de geringe archeologische activiteit in het gebied. Als er nu onderzoek plaatsvindt, meestal vanwege voorgenomen bouwwerkzaamheden en aanleg van wegen, wordt er altijd onderzoek gedaan en vaak wel wat gevonden. Voor deze hele regio, Nederland en het aansluitend gebied van Duitsland, is permanente aanwezigheid van tenminste 5000 jaar geleden (en soms 10.000 jaar) aangetoond. Dat zal voor de Achterhoek waarschijnlijk ook gelden.

Toch leven er al sinds honderdduizenden jaren mensen in Nederland. Kleine groepen Neanderthalers zijn in de warme periodes tussen de ijstijden ver naar het noorden geweest. Op verschillende plaatsen in Nederland zijn werktuigen en ook wel snijsporen op beenderen van geslachte jachtbuit gevonden. 50.000 jaar geleden trok de moderne mens naar deze streken, in kleine groepen die zich in de laatste koude periode weer naar het zuiden terugtrokken. Ca 10.000 jaar geleden, na afloop van de laatste ijstijd, is er permanente aanwezigheid van mensen in Nederland.

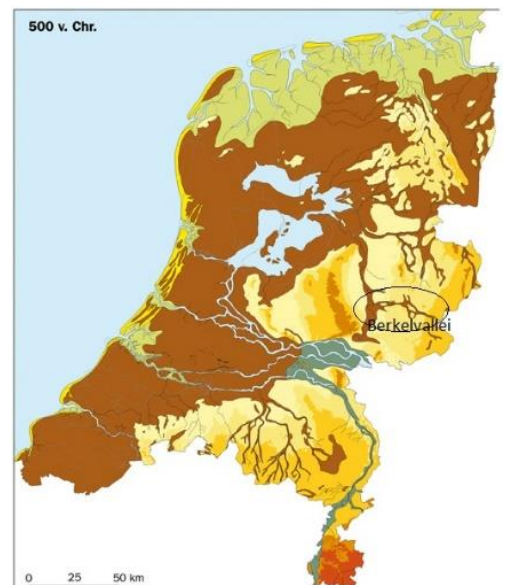
## Bewoners in de vallei van de Eefse beek

De 'vallei' van de Eefse Beek (meer oostelijk Harfensche beek genoemd) is een deel van de Berkelvallei. Die is ontstaan na de laatste ijstijd. In de opeenvolgende ijstijden zijn ruggen opgestuwd door het landijs en in de relatief warme periodes tussen de ijstijden hebben wind en rivieren hier zand en klei op afgezet. Door die verschillende invloeden is een sterke oost-west oriëntering ontstaan voor rivieren en hun dalen, onderbroken door een stuwwalresten in Salland en de Achterhoek die meer noord-west liggen.

Langs deze riviertjes, die vroeger veel groter zijn geweest, lagen hogere gebieden. Voor mensen waren dat geschikte plekken om zich te vestigen, af en toe door de jager-verzamelaars in het laat paleolithicum, soms wat langduriger tijdens het mesolithicum en permanent toen in het neolithicum de landbouw hier geïntroduceerd werd. Die bewoning lijkt op diverse locaties gecontinueerd te zijn in de opvolgende perioden, de bronstijd, ijzertijd en verder soms tot op heden

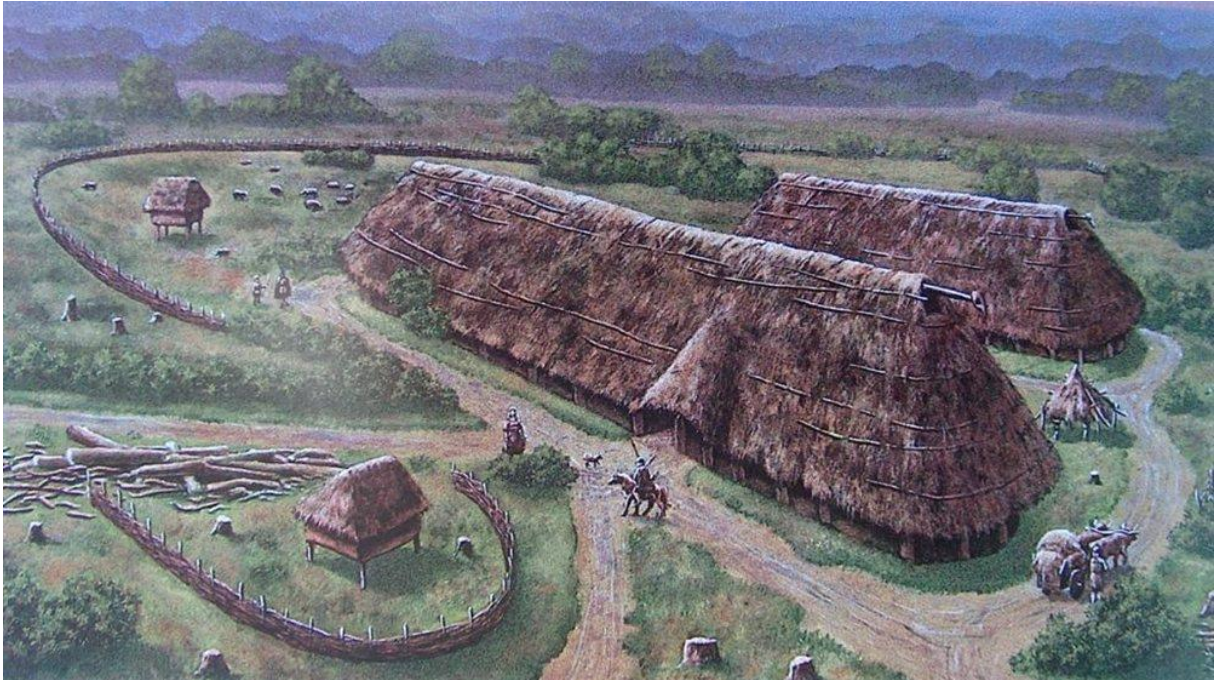
Ten oosten van de stuwwallen ontstonden grote veengebieden die juist moeilijk toegankelijk waren voor mensen.

In en kort na de laatste ijstijd was er toendra waar jagers op rendieren en ander groot wild af en toe rondtrokken. Op den duur vormden zich bossen. In de lagere gebieden langs de rivieren ontstonden dichtbegroeide en moerassige stroken. De grens tussen hogere droge stukken en de moerassige laagtes zal een



*globaal overzicht droge, natte en regelmatig overstroomde gebieden in Nederland, ca 500 vC*

geschikte plek zijn geweest voor korte en later permanente vestiging. Droge voeten en toch een grote diversiteit aan hulpbronnen. Aan de ene kant groot wild, bosvruchten en hout en aan de andere kant, belangrijk, water en ook veel eetbare planten, vis, vogels en klein wild is daar beschikbaar. Toen hier de eerste boeren zich vestigden startten ze op de hogere gronden, die waren droog en goed bewerkbaar want zandig. Vee kon op de vochtige groenden, de natte weiden, wel geweid worden. Het bewerken van de lagere gronden, wat we nu eigenlijk normaal vinden, kon pas later toen men in staat was enerzijds het water af te voeren en moerassen droog te leggen en anderzijds de wat moeilijker bewerkbare zwaardere bodems daar kon bewerken toen betere ploegen ontwikkeld werden. Wat nu onze 'woeste gronden' zijn zoals de Veluwe en hier de Gorsselse heide waren toen de geschikte landbouwgronden.



*Bronstijdschap (bron: Archeoweb)*

## **De doden vertellen ons nog veel**

Het vak archeologie is zo ongeveer ontstaan bij het opgraven van de zichtbare en monumentale grafmonumenten, zoals grafheuvels en hunebedden. En nog steeds zijn begraafplaatsen een bron van informatie over de (prehistorische) bewoning in de verschillende archeologische periodes en regio's. Grafmonumenten zijn vaak ook nog de enige gewoon zichtbare overblijfselen uit zulke periodes. De periodes onderscheiden zich duidelijk in de manier waarop men de doden begroef. In dit gebied zijn al die periode typen aangetroffen.

### **Grafheuvels: Laat Neolithicum-midden-bronstijd**

Het begraven in een grafheuvel komt in het Laat neolithicum zo rond 2900 v. Chr. in zwang. Een grafheuvel is een kunstmatige heuvel van bos-, gras- of heideplaggen die is opgeworpen boven het graf van de overledene. In de loop van de tijd vindt een verschuiving plaats van begraven (inhumatie) naar cremieren. De grafheuvels werden soms voorzien van omringende greppels, wallen en/of kranen van palen en werden in het neolithicum aangelegd op open plekken in het bos. In de bronstijd op heidevelden, op markante plekken in het landschap op en langs heuvelruggen. Vaak liggen ze langs rechte lijnen in het landschap wat duidt op wegen die daar gelopen hebben.

In het laat-neolithicum worden de doden op hun zij ter aarde besteld met een vaste set aan grafgriffen. In de bronstijd komt meer variatie: naast inhumeren wordt ook cremieren toegepast. Ook de vorm van het graf kan variëren: een boomkist, grafkuil of urn. Slechts een klein deel van de bevolking, naar schatting 15%, is in een grafheuvel begraven. De meeste teraardebestellingen, zoals die in een grafkuil zonder heuvel (een zogeheten vlakgraf), hebben echter nauwelijks (archeologische) sporen achtergelaten. Nieuwe heuvels kunnen voor iedereen zijn gemaakt. Maar met name vrouwen en kinderen worden in bestaande heuvels bijgezet. Ook in latere tijden vinden nog na-bijzettingen plaats in bestaande heuvels.

### **Urnenvelden late bronstijd-midden ijzertijd**

In de late bronstijd, na ongeveer 1200 v.Chr. veranderden de grafgewoonten in het hele land nog eens. vrijwel alle overledenen werden onder een eigen, maar dan wel veel kleinere grafheuvel begraven. De overledenen werden steeds vaker gecremeerd. De as werd in een urn gedaan. Over de urn wierp men een kleine heuvel op en rond het graf werd een cirkelvormige, sleutelgatvormige of rechthoekig greppeltje gegraven. Ook zogenoemde langbedden komen voor; langwerpige aarden ophogingen waarin men crematies bijzette. Verzamelingen van dit soort begravingen noemt men urnenvelden. De 'zwerfende erven' van de boeren uit deze periode cirkelden met hun periodieke verhuizingen als het ware om zo'n urnenveld heen. Een urnenveld behoorden daarom waarschijnlijk toe aan een beperkt aantal families, die samen een nederzetting bevolkten. Aan de hand het aantal begravingen in urnenvelden is een schatting te maken van de bevolkingsdichtheid in deze periode.

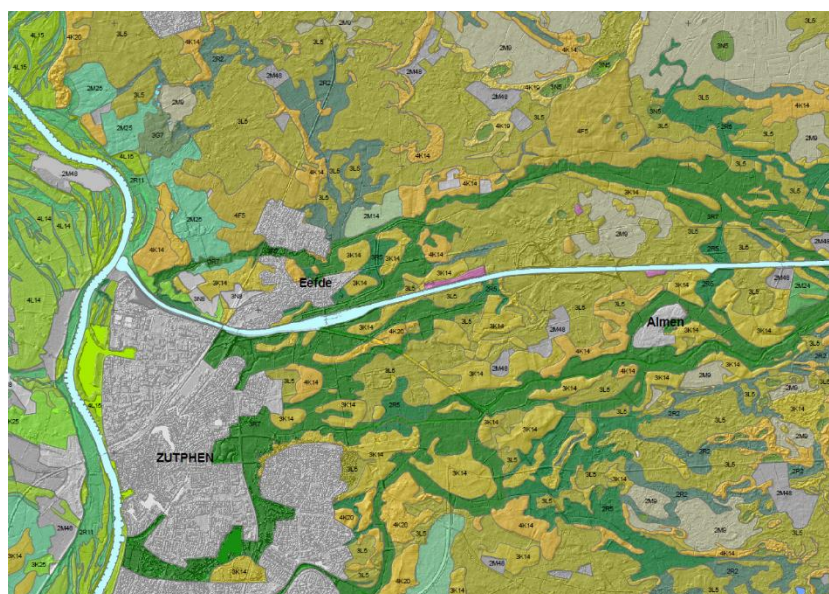
### **Grafvelden Late IJzertijd en Romeinse tijd**

Het grafritueel in de Late IJzertijd en de Vroeg- Romeinse tijd is slecht bekend. Na het verdwijnen van de urnenvelden in de loop van de Midden IJzertijd onttrekt dat zich grotendeels aan onze waarneming. Dit hangt voor een belangrijk deel samen met de aard van het grafritueel. De (nieuwe) grafvelden zijn over het algemeen klein en bestaan uit crematies. de crematieresten werden vaak niet meer in een urn werden gedaan maar gewoon in een kuiltje geplaatst. Bijgiften ontbreken ook voor een belangrijk deel.

Opvallend is grafheuvels soms 'hergebruikt' blijken te zijn. In een veel latere periode hebben dan opnieuw bijzettingen van doden en urnen plaatsgevonden.

### **Wat is er nog van vroeger bewoning te zien**

Het patroon van een rivier dal met hoogten ten noorden en ten zuiden ervan is goed herkenbaar rond de Eefse Beek en Harfensche Beek. De beek zoals we die nu kennen is maar een schim van wat hij ooit was. Oorspronkelijk was het een belangrijke benedenstroom van de Berkel. In de middeleeuwen is de loop daarvan tussen Lochem en Almen naar het zuiden verlegd. Ten oosten van Eefde is meer recent een aftakking gemaakt met een



uitmonding in het Twentekanaal om wateroverlast in Eefde te voorkomen. De verschillende Berkeltakken kwamen uiteindelijk uit in wat nu de IJssel is. Maar na de laatste ijstijd stroomde vanaf hier naar het zuiden. Ter hoogte van Gorssel was geen rivierbedding. De doorbraak naar het noorden heeft pas in de vroege middeleeuwen plaatsgevonden.

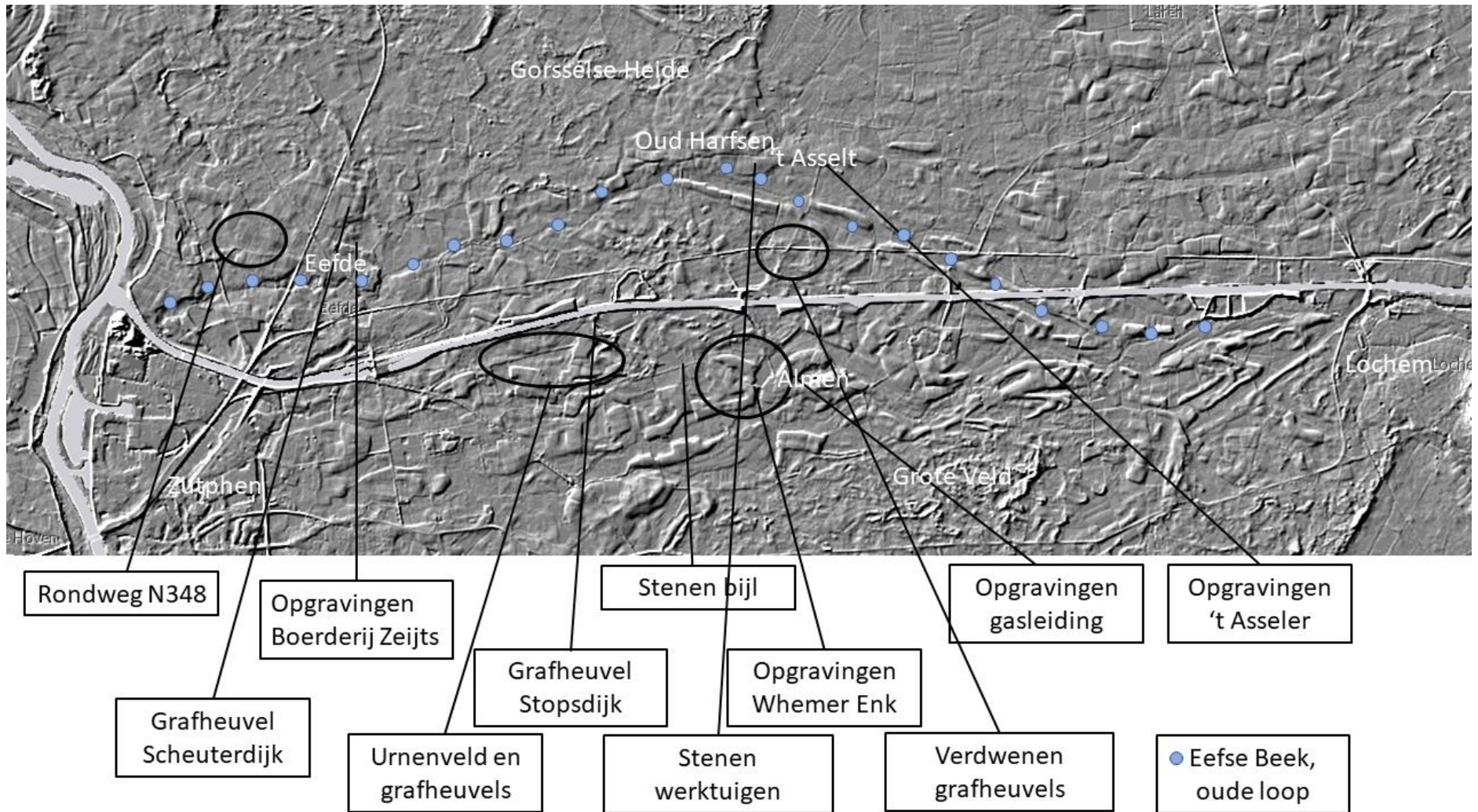
Direct ten oosten van Eefde is die valleivorm rond de Eefse Beek goed te zien ook al zijn de hoogteverschillen maar enkele meters. Het lage gedeelte is tamelijk open, vroeger vooral in gebruik als weiden, nu ook wel voor akkerbouwland. Aan de zuidkant is door alle ingrepen met name de laatste 100 jaar, zoals uitbreiding bebouwing en aanleg van het kanaal waarbij ook wegen zijn verlegd, de meer beboste zuidoever moeilijker te herkennen. Aan de noordkant is die overgang langs de Harfense Steeg nog wel goed te zien.

Ten noorden en ten zuiden hebben op de hogere gronden ook diverse grafheuvels gelegen. Die stamden uit de periode 2900 vChr. tot het begin van onze jaartelling, van het eind van het neolithicum tot in de ijzertijd. Maar direct rond de Eefse Beek zijn er nog maar 2 van over. Iets noordelijker zijn er nog wel meer. Op de hogere stukken zullen de eerste boeren ook hun boerderijen hebben gevestigd. Het zijn ook de plekken waar nu ook nog boerderijen staan. Bij opgravingen voorafgaand aan uitbreidingen van stallen zijn ook overblijfselen gevonden, tenminste uit de ijzertijd. En er zijn voldoende aanwijzingen dat ook in het neolithicum op die plaatsen al boeren hebben gewoond en gewerkt.

Langs die grafheuvels zullen vermoedelijk ook wegen in de vorm van karresporen hebben gelegen. Zoals op de Veluwe duidelijk nog is te zien liggen de grafheuvels soms aantoonbaar langs routes en wegen, op 'zichtlijnen', die waarschijnlijk al heel oud zijn. Mogelijk waren dit al in het neolithicum belangrijke verbindingen tussen gemeenschappen en vond hier handel over plaats. Ook in Drenthe is zichtbaar dat de hunebedden, uit ca 3000 vC, langs dergelijke routes lopen. De Harfense Steeg ten noorden en wegen ten zuiden van de rivier, nu verlegd voor het Twentekanaal, en de wegen naar het noorden naar Gorssel, lopen langs de plaatsen waar grafheuvels liggen of gelegen hebben.

Waar wegen kruisen en waar door de gunstige omstandigheden zich meer mensen vestigden zullen dorpen zijn ontstaan. De huidige plaatsen langs de Eefse beek hebben hun kern ook op de wat hogere grond en kunnen dus heel oud zijn. Eefde, Almen, het oude Harfsen op de kruising met de Kapelweg (verdwenen Kapel op de plek van een oud heiligdom? en gelegen aan een oude Hessenweg) en 't Asselt. Zonder opgravingen zullen we het niet weten maar elders blijkt dat wel vaak het geval.

## Vindplaatsen op de route

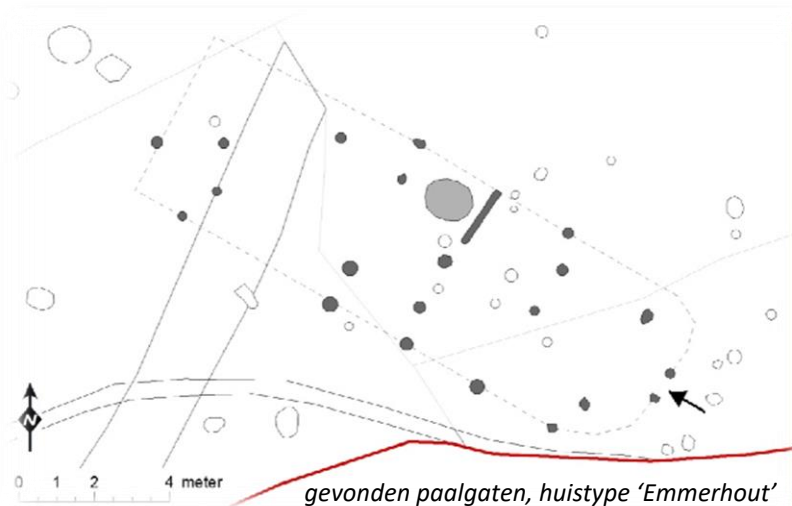


## 1. Opgravingen rondweg N348 Eefdense Enk

Het huidige landschap is een zwak golvend dekzandreliëf afgedekt met een esdek<sup>1</sup>. Het aangetroffen vondstmateriaal bestaat voornamelijk uit sporen en resten van nederzettingen en begravingen uit verschillende perioden; aardewerk, met daarnaast vondsten van natuursteen, vuursteen, glas en metaal. Het grootste deel van de sporen dateert uit de Bronstijd en IJertijd en bestaat uit paalkuilen, ploegsporen, kuilen, een waterput en twee crematiegraven.

Er zijn resten van negen huisplattegronden, 29 spiekers en twee bijgebouwen uit de Bronstijd (ca 1700 bC<sup>2</sup>) en IJertijd (ca 300 bC) aangetroffen.

De huisplattegronden zijn gelegen op de plekken op wat hogere plekken. In de bronstijd werden hier grote boerderijen neergezet waar veel mensen en dieren onder één dak sliepen (het zogenoemde Emmerhout type boerderij met muren van graszoden). Uit deze periode zijn ook twee blauwe glazen kralen gevonden.



In de late IJertijd zijn het individuele boerderijen met muren van vlechtwerk en leem, met spiekers: voorraadschuurtjes op palen om vraat door ongedierte te voorkomen, meestal zespalig.

Uit de Romeinse tijd zijn drie crematiegraven aangetroffen. Na de Romeinse tijd is er een hiaat in het gebruik en de bewoningsgeschiedenis. Pas uit de Late Middeleeuwen B periode (1250 – 1500 na Chr.) dateert weer een restant van een mogelijke landweer. De bewoning is dan inmiddels verschoven naar de huidige ligging van het dorp Eefde. In het noordelijk deel zijn karresporen aangetroffen die deel uitmaken van een zandweg.

## 2. Opgravingen bij boerderij van Zeijts, Schurinklaan, Eefde

Het onderzoek heeft uitgewezen, dat op de locatie van de nieuwe ligboxstal in de Late Bronstijd-Vroege IJertijd en in de Late IJertijd een nederzetting heeft gelegen. Uit de Late Bronstijd-vroege IJertijd dateren een huis van het type Borger A en twee schuren. De bewoners leefden zeer waarschijnlijk van de akkerbouw en veeteelt. Voor akkerbouw zijn aanwijzingen in de vorm van fragmenten van maal- en wrijfstenen en tarwe. Voor veeteelt zijn geen aanwijzingen in de vorm van bot aangetroffen, maar de aanwezigheid van een spinklosje of weefgewichten, tonen dat vermoedelijk

<sup>1</sup> Een esdek is een ophoging van het land door een jarenlange bemesting door middel van plaggen en dierlijke mest gemengd met stro, uit potstallen. Het is een kenmerk van vrij intensief grondgebruik dat al voor het begin van de jaartelling voorkwam op arme zandgronden.

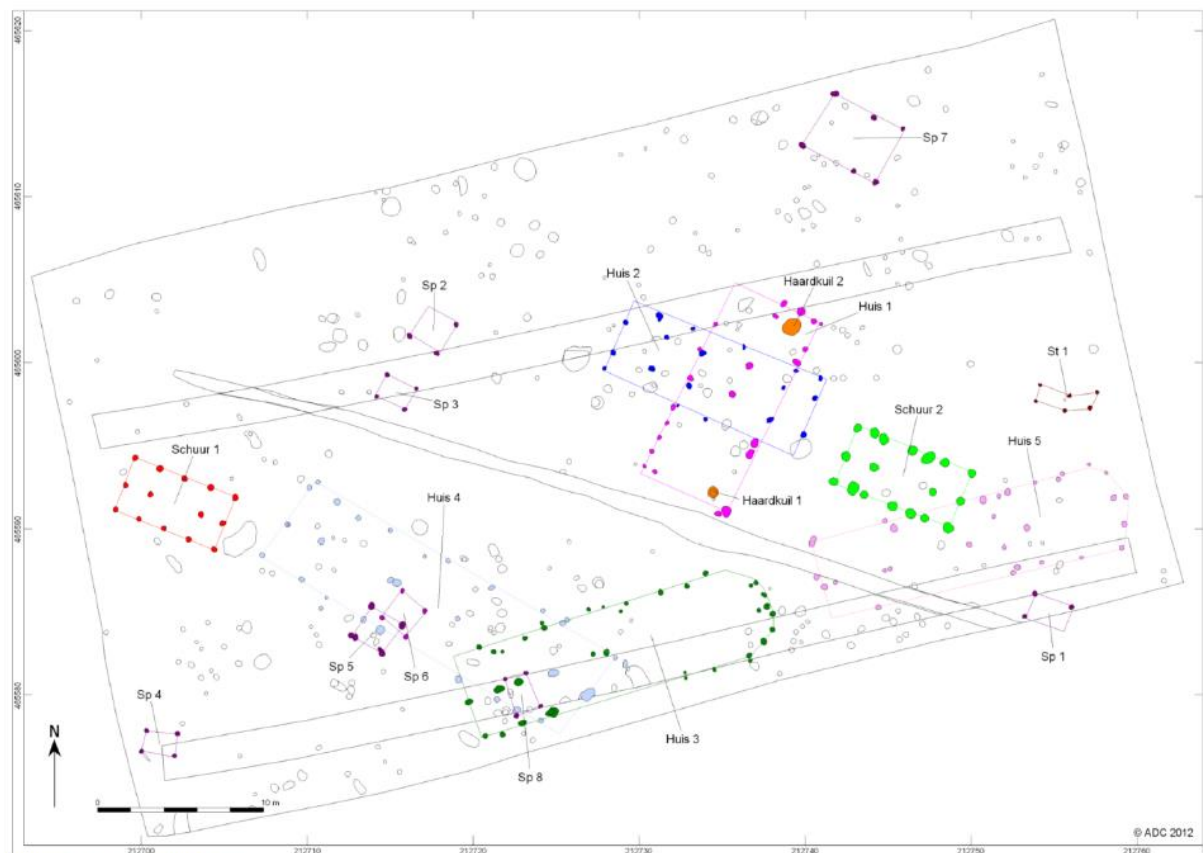
<sup>2</sup> bC staat voor 'vóór onze jaartelling'. Het is altijd opletten bij vermeldingen van dateringen welk systeem men kiest. Gebruikelijk is die waarbij het jaar 0, het uitgangspunt is: vC en nC (voor respectievelijk na de start van de Christelijke jaartelling). Maar men komt ook vaak tegen een absoluut getal: x duizend jaar geleden. Dat moet je dan dus grofweg met 2000 jaar verminderen. Soms worden ook data genoemd die direct gebaseerd zijn op de C14 meetmethode. Daarbij wordt bepaald hoe lang geleden koolstof onderdeel was van een levend mechanisme (hout, botweefsel etc.) op basis van het gehalte aan C14 dat radioactief is en daarmee in tijd afneemt. De precieze datum moet daar uit afgeleid worden wat door een aantal oorzaken niet zomaar 1 op 1 kan. Als ruwe C14 jaartallen worden gegeven zijn die dus a. absoluut en b. niet persé de werkelijk correcte volgens onze jaartelling.

wol is verwerkt. Bovendien is de nederzetting gelegen nabij de rand van de dekzandrug, zodat zowel geschikte akkerbouwgrond als weidegrond vlakbij was.

In de Late IJzertijd heeft op de locatie een nederzetting gelegen, waarvan vijf boerderijen zijn teruggevonden. Daarnaast zijn acht spiekers en een onbekende structuur (een droogrek?) gevonden. Ook deze nederzetting was vermoedelijk afhankelijk van akkerbouw en veeteelt. Op korte afstand van deze nederzettingen hebben meer erven gelegen: in het tracé van het perstransportsysteem van Lochem naar Zutphen, dat op ca. 100 m van de locatie loopt, zijn eveneens resten van nederzettingen gevonden, waaronder een waterput. Gezien de datering van de waterput hoort deze vermoedelijk niet bij de nederzetting aan de Schurinklaan, maar mogelijk bij een erf, dat in de tussenliggende periode (Midden- tot Late IJzertijd) iets verderop heeft gelegen.

In de Middeleeuwen is op de locatie een esdek ontstaan, dat waarschijnlijk vanuit het erf Schurink is opgebracht. Met de bouw van de huidige ligboxstal wordt de lange traditie van het terrein voortgezet. Wel is duidelijk dat er sprake is van schaalvergroting: binnen de grenzen van een 21<sup>e</sup>-eeuwse ligboxstal passen vijf prehistorische boerderijen met hun schuren en spiekers.

Ook uit andere opgravingen (rondweg Eefde, onderzoek persleiding) blijkt dat de omgeving van de boerderij van Zeijts altijd een druk bewoond gebied is geweest. Ten Noorden zijn graf/urnenvelden aangetroffen, waar ook glazen kralen uit bronstijd/begin ijzertijd zijn aangetroffen. Bijzonder want glas uit deze tijd komt weinig voor in Nederland. Je zou kunnen vermoeden dat het ook een kruispunt van noord-zuid en oost-west is geweest, van wegen die over de hogere gebieden langs de rivieren hebben gelopen (en misschien de basis vormen van sommige huidige wegen).

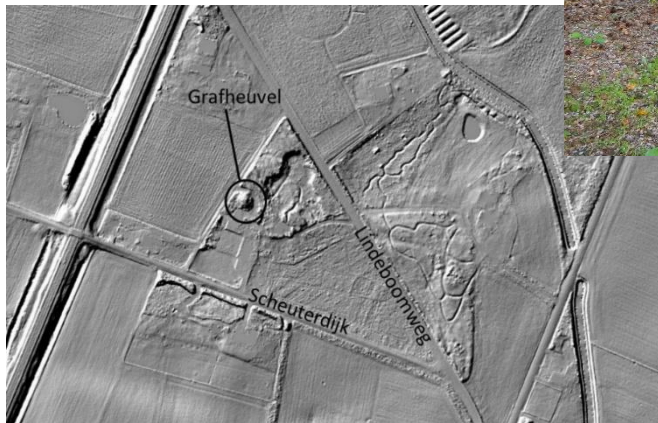


Afb. 5 Overzicht van alle sporen en structuren.



### 3. Kleine grafheuvel bij Scheuterdijk

Dit is een grafheuvel die bijna zeker uit het Laat-Neolithicum dateert. De driehoek tussen de plaatsen Gorssel, Eefde en de Gorsselse Heide is verder rijk aan begravingen uit de Bronstijd en de IJzertijd. In de omgeving hebben vroeger veel meer grafheuvels gelegen.



In 1834 heeft professor Dr. Reuvens uit Leiden een onderzoek ingesteld in een nu verdwenen grafheuvel (ca. 15/18 m diameter en 2,6 m hoog) bij de Witte Wievenbult, dicht bij de boerderij 'De Springop' en het huis 'Pax', omgeving Scheuterdijk. Daarin is toen een Urn aangetroffen.

De heuvel lag in een (later) urnenveld, waarvan in ieder geval toentertijd vier van negen à tien heuveltjes zijn 'onderzocht'. Hij vond een potje uit de late ijzertijd, wat ijzerwerk, een Romeinse munt uit de Trajanus-periode en verder nog Germaanse urnen en vuurstenen voorwerpen. De heuvel is een typisch voorbeeld van 'hergebruik' in de zin dat er ook in latere tijd begravingen en urnenbijzettingen lijken te hebben plaatsgevonden.



Een andere opvallende archeologische vondst in dit gebied werd gedaan door padvinders bij hun clubhuis aan de Lindeboomweg ca 1 km N van de Scheuterdijk. Daar zijn pijlpunten en kleine vuurstenen werktuigen uit het neolithicum aangetroffen. Nu in het stedelijk Museum in Zutphen.

Bij opgravingen voorafgaand aan de aanleg van een vuilwaterpersleiding van Gorssel naar Zutphen is in het gebied ook bewoning uit de bronstijd aangetroffen. Bijgaand 'dekselpotje' was daar een fraaie vondst



#### **4. Incidenteel gevonden stenen werktuigen oud Harfsen**

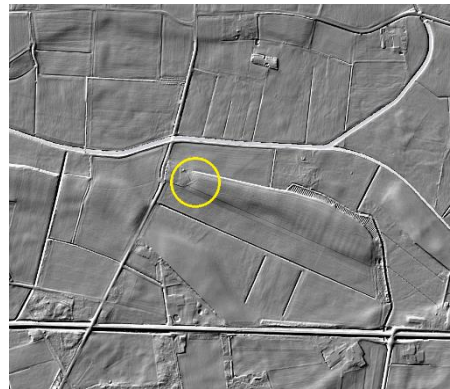
In de buurtschap van de oude Kapel<sup>3</sup>, kruising Kapelweg en Harfsensesteeg zijn naar bekend af en toe wel vuurstenen afslagen en werktuigen gevonden aan de rand van een akker. Het is zeker een plek, hoger gelegen en ten Noorden van de rivier waar men al vroege bewoning zou kunnen verwachten. Het feit dat hier een kapel heeft gestaan kan wijzen op een al oude heilige plaats. Er zijn geen opgravingen geweest.



Net ten zuiden van de beek, bij de brug van de Kapelweg (een net iets hoger stuk bij een oude doorwaadbare plaats) is ook een vuurstenen werktuig gevonden.

#### **5. Opgravingen 't Asselt met vondst Federmesserspits**

Bij opgravingen in 2011 zijn bij de Asselerweg, net ten zuiden van de huidige beekloop, stenen werktuigen gevonden uit het laat Paleolithicum (ca 10.000 -9000 v.C. ). Deze stammen uit een periode dat er net een warmere periode optrad aan het eind van de laatste ijstijd en er weer jacht groepen in dit gebied terechtkwamen. Het is een bijzonder vondst omdat zo'n 'Federmesserspits' in deze regio nog niet eerder was aangetroffen. De voorwerpen die tot deze zgn. Federmessercultuur worden gerekend worden in ons land voornamelijk in het zuiden aangetroffen.



Er is ook Mesolithisch materiaal gevonden dat weer van iets later dateert. Ondanks de grote verschillen tussen de paleolithische en mesolithische culturen en de verschillen in de natuurlijke omgeving, die in die grote tussenliggende tijdsperiode zullen zijn opgetreden, bleef de locatie voor de jagers verzamelaars dus blijkbaar aantrekkelijk. De gevonden pijlschijven aan de Asselerweg wijzen op een jachtbestemming van de locatie. De schrabbers kunnen gebruikt zijn voor hout- en huidbewerking. Er zijn geen aanwijzingen voor enige vorm van bewoning in de vroege prehistorie.



Verder zijn er vondsten uit het Neolithicum, de Bronstijd, de IJzertijd, de Romeinse tijd en de Middeleeuwen gedaan. Er zijn ook houtmeilers aangetroffen voor het maken van houtskool die wijzen op de lokale productie van ijzer. Dat gebeurde veelal op basis van ijzeroer(klapperstenen) die hier in de regio werd gevonden. Hier is dus duidelijk sprake van een min of meer continue aanwezigheid van mensen.

---

<sup>3</sup> Een van oorsprong 14e- of 15e-eeuwse kapel, later in gebruik geweest als Hervormde kapel. Buiten gebruik gesteld in 1843. Uiteindelijk gesloopt.

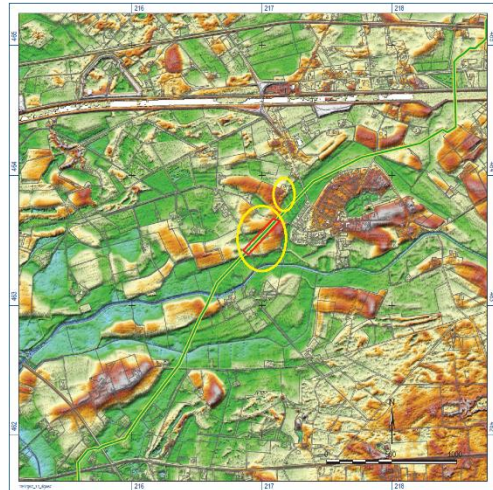
## **6. aanwezigheid vroegere grafheuvels bij de Almense brug**

Op basis van een kaart uit 1836 uit het huisarchief van Verwolde bevonden zich hier vermoedelijk zeven grafheuvels, drie ten noorden van de Almense weg/Scheggertdijk en vier ten zuiden daarvan. De Graaf noemt in 1926 de locatie het kruispunt der kunstwegen Eede-Almen en Almen-Harfsen. Het Twenthekanaal was nog niet aangelegd. Hierover zijn geen verdere gegevens bekend.

## **7. Opgravingen Whemerenk, trace hoofdgasleiding**

Tijdens het leggen van een nieuwe aardgas hoofdleiding van noord naar zuid heeft op verschillende plaatsen archeologisch onderzoek plaatsgevonden waarbij interessante vondsten uit een lange periode van bewoning zijn gevonden.

De Whemerenk wordt gevormd door een paraboolvormige dekzandrug<sup>4</sup> ten noorden van het huidige dal van het riviertje de Berkel, waarop sinds de middeleeuwen door de toepassing van plaggenbemesting een dik cultuurdek is ontstaan. Het bovenste deel daarvan bestaat uit een plaggendek dat in de loop van de tijd is ontstaan uit jaarlijks ter bemesting opgebracht bodemmateriaal. Onder het plaggendek is sprake van fossiele cultuurlaag uit de tijd voorafgaand aan de plaggenbemesting.



Er zijn bij deze opgraving geen resten uit de jonge steentijd gevonden. Omdat elders langs de Eefse Beek en Berkel wel neolithische bewoning is aangetroffen, lijkt het toch waarschijnlijk dat ook op de hogere ruggen in dit gebied bewoning was en landbouw werd bedreven in die periode. De huidige boerderij zou je dus kunnen zien als de laatste in 5000 jaar bewoningsgeschiedenis op de Enk.

Op de hogere rug van de Whemerenk zijn vondsten gedaan uit de late bronstijd, de ijzertijd (Keltisch, La Tène periode) en de Romeinse tijd. Voornamelijk resten van aardewerk en kleine vuurstenen werktuigen. Het lijkt erop dat het voor een deel om stortplaatsen gaat wat wil zeggen dat er in dat gebied permanente bewoning was en men afval op geschikte plekken dumppte.

Direct ten zuiden van de Whemerweg, op een hooggelegen deel van de dekzandrug in het noorden van de opgraving, is een klein deel van een nederzetting uit de vroeg of (het begin van de) midden Romeinse tijd blootgelegd. Op grond van het resultaat van enkele C14 ouderdomsbepalingen en het met de sporen geassocieerde aardewerk wordt een datering in de 1e eeuw na Chr., en wel in de tweede helft daarvan, of in het eerste kwart van de 2e eeuw het meest waarschijnlijk geacht.

Op de zuidflank van de noordelijke arm van het paraboolduin is een cluster met prehistorische sporen aangesneden uit de midden Bronstijd en de IJzertijd. Het gaat om een 1,2 m diepe



<sup>4</sup> zo'n vorm in het dekzand kan ontstaan door de krachtige winden die hier heersen gedurende de ijstijden in de praktisch onbegroeide toendra's die in deze streken het landschap vormen. Het zijn zandduinen die ook elders rond de Eefse Beek worden aangetroffen. De heuveltjes die men hier ziet zijn altijd het gevolg van de duinvorming en niet van glaciële opstuwing zoals wel het geval is bij de Veluwe of de Lochemse Berg.

waterkuil uit de Midden Bronstijd en de plattegronden van vijf bijgebouwen uit de Vroege IJertijd. De meest opvallende structuren zijn twee forse, min of meer noord-zuid georiënteerde en parallel aan elkaar gelegen éénbeukige schuren, die zijn opgebouwd uit twee rijen van grote, 20 tot 60 cm diep ingegraven paalkuilen. Daarnaast zijn drie vier- tot zespalige spiekers opgetekend.

Op de zuidflank van de dekzandrug, op de overgang naar de dalvlakte van de Berkel, zijn sporen van bewoning uit de Late Bronstijd aangetroffen. Het gaat om een compacte dump van nederzetttingsafval die hoofdzakelijk uit scherven handgevormd aardewerk bestaat en om een cluster kuilen ten zuiden daarvan. De afvaldump en het kuilencluster zijn van elkaar gescheiden door een natuurlijke depressie, waarbij het vermoedelijk om het restant van een glaciale stroomgeul van de Berkel gaat. Verkoold graan uit de afvaldump en houtskool zijn middels een C14-ouderdomsbepaling in de 9e en 8e eeuw voor Chr. gedateerd.

Verder is in een afvaldump een grote hoeveelheid handgevormd aardewerk uit een late fase van de Late Bronstijd gevonden. Binnen de dump bevonden zich verder grof vormgegeven vuurstenen artefacten en fragmenten van enkele vuurstenen sikkels en vele brokken natuursteen.

Tot slot zijn her en der sporen van een oude verkaveling in de vorm van sloten en restanten van hekwerken en een veedrift uit de Nieuwe Tijd aangetroffen. Het gaat om materiaal uit een (vermoedelijke) hutkom uit de Vroeg of Midden Romeinse tijd.

Bijzondere vondsten zijn verder een tot een hanger omgewerkte glazen La Tène-armband (Keltisch) en een Romeinse, faience meloenkraal. Uit de latere Middeleeuwen zijn ook vondsten gedaan die wijzen op het opbrengen van afval uit de stad of de dorpen op de Enk als bemesting, zoals munten.

### **8. Whemer Enk, opgravingen uitbreiding ligstal**

Bij de opgravingen door de lokale afdeling van de AWN bleek het oudste aantoonbare materiaal uit de vroege bronstijd te stammen (2000 – 1800 v. Chr.). Opvallendste vondst is een dikke scherf met wikkeldraadversieringen<sup>5</sup>. Dat is een uitzonderlijk vroege datering uit de periode waarin de eerste boerderijen met gemengde bedrijven zich in Nederland vestigden. In Zutphen is een (zeer zeldzame) huisplattegrond van een woonstalboerderij uit die periode aangetroffen.

Verder zijn fragmenten gevonden uit de vroege IJertijd (800 - 500 vC), de late IJertijd. 250 -12 vC en uit de middeleeuwen. Het wijst op een vrijwel continue bewoning van deze plek.

### **9. Fels-Rechteck bij bij 't Besselink**

Een losse vondst van een stenen bijl in 1910. De datering is tussen 3700 en 1900 bC, dus het Neolithicum. Hij is niet van vuursteen maar van dioriet. Van dit type zijn er relatief veel in de Achterhoek gevonden. Hij ligt nu in het Stedelijk Museum te Zutphen



Fragment met wikkeldraadversier



<sup>5</sup> een typerende versiering van aardewerken potten uit die periode. Die maakt men door in de nog natte klei met een klein stokje dat omwikkeld was met een touwtje een patroon te drukken.

## **10. Stopsbulten, Neolithische grafheuvel achter boerderij aan de Stopsdijk**

Deze grafheuvel in het gebied de Stopsbulten aan de Stopsdijk bij Almen dateert zeer waarschijnlijk uit het laat neolithicum. Dit grafmonument ligt op een smalle, hoge rug in een reliëfrijk stuifzandgebied. Vanwege de afmetingen (diameter 17 m en hoogte 1,50 m) kan worden aangenomen dat deze in meerdere perioden is opgehoogd. In zand uit de heuvel werd in 1973 een gepolijste vuurstenen bijl met een rechthoekige doorsnede (een zgn. Flint-Rechteckbeil) gevonden door de toen nog jeugdige huidige bewoner.



Dit vormde de aanleiding voor nader onderzoek door de archeologische dienst. Die heeft vastgesteld dat de bijl een bijgift is en afkomstig is uit het centrale graf van de eerste heuvelaanleg, vermoedelijk uit de Enkelgrafcultuur in het laat-Neolithicum. De grafheuvel zal vervolgens meerdere malen zijn opgehoogd na begravingen in de Bronstijd en wellicht de IJzertijd. Inmiddels is de heuvel een beschermd monument.

Een grondspoor met een breedte van 1,4 meter kan deel hebben uitgemaakt van een bij deze heuvelperiode horende ringsloot. Het grafmonument van de Stopsbulten is één van de weinige grafheuvels in de noordoostelijke Achterhoek die met zekerheid dateert uit deze periode van het laat-neolithicum en de vroege bronstijd.



## **11. Almenseweg, 't Mastler, verdwenen grafheuvels, urnenveld**

Bijna een kilometer naar het westen, vlak ten oosten van erve Het Mastler, heeft de archeoloog F.C. Bursch in 1938 een opgraving gedaan waarover verder niet meer bekend is dan dat er urnen en grafheuvels zijn aangetroffen. Het kan om een urnenveld uit de Late Bronstijd of Vroege IJzertijd (700 jr v.Chr) gaan met onder lage heuveltjes in urnen bijgezette crematieresten. De grootste grafheuvel daarvan werd in de volksmond de 'soepkaetel' genoemd.

Verder is op oude kaarten een grafheuvel aangegeven ongeveer tussen de Almenseweg en Molendijk. Langs de Almenseweg zijn verder meer 'vermoedens' van vroegere grafheuvels uit de Bronstijd en IJzertijd.

Zoals eerder gemeld lijken grafheuvels vaak langs oude wegen te zijn gesitueerd. Met name ook door de aanleg van het kanaal is dit gebied enorm op de schop gegaan. Maar uit de diverse grafheuvels die op de lijn zuid Eefde naar de brug van de Kapelweg zijn gevonden zou er toch de conclusie getrokken kunnen worden dat ze ook hier langs 'zichtlijnenen' hebben gelegen en langs misschien een oude route/weg op de hogere grond ten zuiden van de Eefse Beek.

## Bronnen

- ADC ArcheoProjecten; 'Bureauonderzoek en 1e fase Inventariserend Veldonderzoek Plangebied De Rees, Almenseweg, gemeente Gorssel'; ADC Rapport 205; 2003
- ADC ArcheoProjecten; 'Prehistorische boerderijen onder de stal. Een inventariserend veldonderzoek in de vorm van proefsleuven en een archeologische opgraving te Eefde, Schurinklaan 49, Gemeente Lochem'; ADC Rapport 3207; 2012
- Archeoforum, 'Tjongercultuur'; publ 4, 28 maart 2002
- Borman, R., Frederiks, P.; 'Over een urnenveld in Eefde'; In 'Oost-Gelderland archeologisch bekeken' 1978, 60
- Grontmij; 'Archeologisch onderzoek N348 Zutphen-Eefde vindplaats 1&2, Definitief onderzoek'; Grontmij Archeologische rapporten nr 1111, 2012
- Kleinen, Jan, 'Op de enk van Het Asseler, verslag archeologisch onderzoeksproject van de AWN18'; 2011
- Kleinen, J.; 'Observaties bij de bouw van een ligboxstal Dorpstraat 12 te Almen door AWL Lochem'; AWN18 rapport, 14-02-2014
- RAAP; 'Nederzettingssporen uit de Prehistorie en de Romeinse tijd op de Whemerenk te Almen Aardgas-transportleidingstracé Esveld-Angerlo (A-662), catalogusnummer 11, gemeente Lochem'; Archeologisch onderzoek: RAAP-rapport 2332, 26 augustus 2014 [4]
- Reuvens, H.; 'transcriptie notitieboek opgravingen Witte Wijvenbult te Eefde'; 1834
- Schoenmaker, H.; 'Heidense begraafplaatsen onder de gemeente Gorssel'; OMB (Ons Marken Boek 'de Elf Marken'), 1999-4, 2000-1
- Tiemessen, G. M. H.; 'Lochem Grafheuvel project'; AWN18 rapport
- Tiemessen, G. M. H.; 'Een grafheuvel te Eefde'; AWN18 interne notitie
- Tiemessen, G. M. H.; 'Begraven in Eefde'; AWN18 interne notitie

## websites

- <http://www.melkveebedrijfschurink.nl/Geschiedenis.html>  
en [youtube film](https://www.youtube.com/watch?v=zktV5vQ8Q-c): <https://www.youtube.com/watch?v=zktV5vQ8Q-c>
- [http://www.hglochem.nl/editor\\_documents/02\\_vroegste\\_bewoning\\_mg.pdf](http://www.hglochem.nl/editor_documents/02_vroegste_bewoning_mg.pdf)
- [https://nl.wikipedia.org/wiki/Lijst\\_van\\_rijksmonumenten\\_in\\_Almen](https://nl.wikipedia.org/wiki/Lijst_van_rijksmonumenten_in_Almen)
- [https://nl.wikipedia.org/wiki/Lijst\\_van\\_rijksmonumenten\\_in\\_Eefde](https://nl.wikipedia.org/wiki/Lijst_van_rijksmonumenten_in_Eefde)
- <https://www.topotijdreis.nl/>
- <https://ahn.arcgisonline.nl/ahnviewer/>
- <http://www.collectienederland.nl/>
- <https://archeologieinnederland.nl/>